



**PROJEKT BUDOWLANY**

BRANŻA: ARCHITEKTURA

INWESTYCJA: **Wymiana stolarki okiennej i drzwiowej oraz zmiana kolorystyki budynku Akademii Rolniczej zlokalizowanego przy ul. Słowackiego 17 w Szczecinie.**

INWESTOR: Akademia Rolnicza  
ul. Janosika 8, 71-424 Szczecin

PROJEKTOWAŁ: dr inż. arch. Leszek Świątek  
upr. proj. nr 49/Sz/94

OPRACOWAŁA: mgr inż. arch. Monika Majcher-Fiedorek

SPRAWDZIŁ: mgr inż. arch. Romuald Saczewa  
Upr. proj. nr 264/Sz/94

ODBITKA  
Nr     /    

poz. ks. przych. nr 1380  
dnia 22.09.2003r.

## **ZAWARTOŚĆ OPRACOWANIA:**

### **I. OPIS TECHNICZNY do projektu budowlanego**

1. Dane wstępne.
  - 1.1. Podstawa opracowania.
  - 1.2. Inwestor.
  - 1.3. Przedmiot i cel opracowania.
  - 1.4. Autor opracowania.
  
2. Opis stanu istniejącego i zmian budowlanych.
  - 2.1. Opis stanu istniejącego.
    - 2.1.1. Sytuacja.
    - 2.1.2. Charakterystyka ogólna obiektu.
  - 2.2. Zmiany budowlane.
  
3. Przyjęte rozwiązania materiałowe.
  - 3.1. Nowa stolarka okienna.
  - 3.2. Przeszklenia klatek schodowych.
  - 3.3. Nowa stolarka drzwiowa – główne wejście do budynku.
  - 3.4. Wycieraczki wewnętrzne.
  - 3.5. Kolorystyka obiektu.
  - 3.6. Ocieplenie elewacji wejściowej.
  
4. Warunki wykonywania robót
  - 4.1. Wymagania BHP

## II. INWENTARYZACJA ZDJĘCIOWA:

1. Widok elewacji tylnej
2. Elewacja tylna
3. Przeszklona klatka schodowa
4. Elewacja tylna
5. Elewacja tylna
6. Elewacja tylna
7. Elewacja tylna
8. Elewacja tylna
9. Klatka schodowa
10. Elewacja frontowa
11. Elewacja frontowa
12. Elewacja frontowa
13. Widok partii wejściowej
14. Widok z ul. Papieża Pawła VI
15. Elewacja frontowa
16. Widok z ul. Słowackiego

### III. ZAŁĄCZNIKI:

1. Decyzja Nr II/282/2003 o warunkach zabudowy i zagospodarowania terenu, z dnia 02.07.2003 r. wraz z załącznikiem graficznym.
2. Oświadczenie o posiadanym prawie do dysponowania nieruchomością na cele budowlane, z dnia 15.07.2003 r.

#### IV. RYSUNKI:

- |  |             |
|--|-------------|
| 1. Plan sytuacyjny   | skala 1:500 |
| 2. Inwentaryzacja – rzut strefy wejściowej                   | skala 1:100 |
| 3. Inwentaryzacja – przekrój A-A                             | skala 1:50  |
| 4. Inwentaryzacja – fragment elewacji wejściowej             | skala 1:50  |
| 5. Rzut wejścia – stan projektowany                          | skala 1:50  |
| 5.a. Rzut strefy wejściowej – stan projektowany              | skala 1:100 |
| 6. Przekrój A-A  | skala 1:50  |
| 7. Fragment elewacji wejściowej – stan projektowany          | skala 1:50  |
| 8. Zestawienie stolarki projektowanej drzwiowej              |             |
| 9. Stolarka okienna – stan istniejący i projektowany         | skala 1:50  |
| 10. Stolarka okienna – stan istniejący i projektowany        | skala 1 :50 |
| 11. Stolarka okienna klatek schodowych                       | skala 1:50  |
| 12. Kolorystyka elewacji południowo-zach. i północno-zach.   | skala 1:200 |
| 13. Kolorystyka elewacji południowo-wsch. i południowo-zach. | skala 1:200 |

## **I. OPIS TECHNICZNY do projektu budowlanego.**

### **1. Dane wstępne.**

#### **1.1. Podstawa opracowania**

Projekt budowlany został opracowany na podstawie:

- umowy ze Zleceniodawcą,
- Decyzji o warunkach zabudowy i zagospodarowania terenu
- obowiązujących przepisów i Polskich Norm.

#### **1.2. Inwestor**

Akademia Rolnicza  
Ul. Słowackiego 17, 71-424 Szczecin

#### **1.3. Przedmiot i cel opracowania.**

Przedmiotem opracowania projektu budowlanego jest budynek Akademii Rolniczej zlokalizowany w Szczecinie przy ul. Słowackiego 17 w Szczecinie.

Celem opracowania jest projekt wymiany stolarki okiennej i drzwiowej oraz zmiana kolorystyki raz z ewentualnym dociepleniem budynku, przy zastosowaniu tzw. Metody lekkiej zgodnie ze świadectwem dopuszczenia do stosowania w budownictwie ITB nr. 530/94.

#### **1.4. Autor opracowania**

AKCENT Pracownia Projektowa  
Ul. Obtrycka 14b, 71-684 Szczecin

Dr inż. arch. Leszek Świątek, upr. proj. nr  
Mgr inż. arch. Romuald Saczewa, upr. proj nr  
Mgr inż. arch. Monika Majcher - Fiedorek

### **2. Opis stanu istniejącego i zmian budowlanych.**

#### **2.1. Opis stanu istniejącego.**

##### **2.1.1. Sytuacja**

Budynek główny Akademii Rolniczej mieści się przy skrzyżowaniu ulic Słowackiego oraz Papieża Pawła VI w Szczecinie. Obiekt, który stanowi kompleks budowlany osiowo usytuowany jest w kierunku północ – południe.

Teren, na którym jest on zlokalizowany jest zróżnicowany wysokościowo – rzędne terenu od – 13,5 m. n.p.m. do – 21,5 m. n.p.m. Wykazuje on duży spadek w stronę ul. Słowackiego .

Dojście i dojazd prostopadle do ul. Słowackiego. Przed budynkiem znajdują się zagospodarowane tereny zielone oraz parking samochodowy, przeznaczony na użytek pracowników Akademii Rolniczej.

Główne wejście usytuowane jest pomiędzy dwukondygnacyjną częścią frontową i najwyższą częścią obiektu. Prowadzą do niego schody zewnętrzne. Dodatkowe dwa wejścia do budynku znajdują się od strony północno-wschodniej. Osobne wejście

posiada również budynek stołówki. Zlokalizowane jest ono w bezpośrednim sąsiedztwie ul. Słowackiego.

Budynek Dziekanatu (część obiektu nie podlegająca zmianom stolarki oraz kolorystyki) zlokalizowany jest od strony północno-wschodniej.

Przyległy teren wokół budynku nie jest ogrodzony, z wyjątkiem części wokół stołówki.

### **2.1.2. Charakterystyka ogólna obiektu.**

Obiekt ten stanowi kompleks budowlany złożony z 9 budynków zblokowanych o złożonym rzucie i układzie przestrzennym. Są to budynki o różnej liczbie kondygnacji (1-5, wraz z piwnicą). Na obiekt składają się: Główny budynek uczelni wraz z salami wykładowymi i aulą, budynek Dziekanatu (ta część obiektu nie podlega zmianom stolarki i kolorystyki) oraz budynek stołówki. Wszystkie części połączone są komunikacją wewnętrzną.

Konstrukcja budynku:

Pod względem konstrukcyjnym układ budynku oparty na stanie obiektów poniemieckich jest nieczysty i występują tutaj układy szkieletowe mieszane oraz murowane. Układy konstrukcyjne są mocno skomplikowane i wzajemnie się przenikające.

Posadowienie obiektu – nie badano.

Ściany zewnętrzne – w większości budynków z cegły.

Konstrukcja stropów – ceglano-betonowe, gęstożebrowe i skrzynkowe.

Klatki schodowe – żelbetowe, płytowe z oporami na murze i na konstrukcji słupów żelbetowych.

Dachy budynku - żelbetowe o niewielkim koncie nachylenia, kryty papą.

Budynek jest podpiwniczony.

Wszystkie ściany budynku są wytynkowane.

Generalnie budynek nie wykazuje dużych zniszczeń tynku budynku. W kilku miejscach, pojawiają się ubytki faktury elewacyjnej spowodowane działaniem wód opadowych (patrz fot. nr 2 inwentaryzacji zdjęciowej) Będą one tematem osobnego opracowania dotyczącego zabezpieczenia przeciwwilgociowego ścian piwnicznych i fundamentowych.

Generalnie nie ma przeszkód by przeprowadzić zmiany kolorystyki budynku i ewentualnie jego docieplenie metodą lekką.

### **2.2. Zmiany budowlane**

- Wymiana stolarki okiennej oraz zmiana stolarki okiennej klatek schodowych.
- Zmiana stolarki drzwiowej głównego wejścia do budynku.
- Docieplenie budynku metodą lekką - w przypadku uzyskania przez Inwestora dodatkowych środków finansowych na ten cel.

Wymianie stolarki podlegają wszystkie okna, poza tymi, które zostały wymienione niedawno jak np. okna auli wykładowej.

Otwory okienne pozostaną bez zmian. Zmianom natomiast ulegną podziały okien, ze względu na bezpieczne i wygodne ich użytkowanie oraz estetykę budynku.

Przewiduje się zastosowanie stolarki PCV w kolorze białym. Parapety zewnętrzna, jak w budynku Dziekanatu, w kolorze czerwonym. Okna zaprojektowane zostały jako w pełni rozwieralne z jednym segmentem uchylnym.

Największym zmianom ulegnie doświetlenie głównej klatki schodowej. Zmieniony tu zostanie otwór okienny i podział stolarki. Temat ten będzie opracowany w projekcie budowlanym związanym ze zmianą balustrad głównej klatki schodowej.

Zmiana drzwi głównego wejścia polegać będzie na całkowitej wymianie stolarki zewnętrznej i wewnętrznej w przedsionku. Stolarka przystosowana zostanie dla potrzeb osób niepełnosprawnych (pochwyty, klamki). Zmieniony zostanie podział drzwi – obniżenie wysokości skrzydła drzwiowego. Wielkość otworów należy dostosować do jednego wymiaru stolarki drzwiowej (patrz rysunki projektu technicznego). Zastosowano stolarkę aluminiową.

Przed drzwiami zewnętrznymi zaprojektowano wycieraczki zewnętrzne. W przedsionku wycieraczki wewnętrzne.

Kolejnym etapem prac będzie zmiana kolorystyki budynku. Przewidziano dostosowanie kolorystyki całego obiektu do elewacji nowego budynku Dziekanatu. Użyte zostały trzy kolory – ciemna zieleń, czerwony i żółto-beżowy. Kolor żółto-beżowy jest dominującą barwą. Pozostałe kolory zastosowane są w celu podkreślenia niektórych elementów budynku. W kolorze ciemnej zieleni zaprojektowany został główny segment obiektu – liczący najwięcej kondygnacji i zlokalizowany w centrum założenia obiekt mieszczący główną klatkę schodową. Dzięki tej kolorystyce stanie się on dominantą całego założenia i jednocześnie sugeruje lokalizację głównego wejścia do budynku, które nie jest widoczne dla znajdujących się w pobliżu ul. Słowackiego.

W razie podjęcia decyzji o przeprowadzeniu robót związanych z ociepleniem budynku, do opracowania zostanie dołączona część rysunkowa i opisowa dotycząca technologii lekkich dociepleń.

### **3. Przyjęte rozwiązania materiałowe.**

#### **3.1. Nowa stolarka okienna.**

Nowe okna z profili PCV, w kolorze białym; szklona szkłem zespolonym, termoizolacyjnym o  $k \geq 1,1 \text{ W/m}^2\text{K}$ . wszystkie segmenty okna rozwieralne + jedno rozwieralno – uchylne.

Podziały projektowanej stolarki okiennej przedstawione zostały na rysunkach nr 9, 10, projektu budowlanego).

Zasada stosowania okien o różnych podziałach widoczna jest na rysunkach zmiany kolorystyki obiektu będącego przedmiotem opracowania.

Ze względu na niewielkie różnice w wymiarach niektórych, istniejących otworów okiennych zaleca się **sprawdzenie (przez wykonawcę) wymiarów na placu budowy przed wykonaniem stolarki okiennej.**

Parapety wewnętrzne z płyt wiórowych, wodoodpornych, laminowanych w kolorze białym.

Parapety zewnętrzne z blachy ocynkowanej malowanej proszkowo na kolor RAL 3000 – czerwony.



### **3.2. Przeszklenia klatek schodowych.**

W obrębie głównej klatki schodowej przewiduje się zmianę otworu okiennego i podziału stolarki okiennej. Będzie to zawarte w projekcie technicznym dotyczącym zmiany balustrad zabezpieczających głównej klatki schodowej.

W przypadku pozostałych klatek schodowych nastąpi jedynie wymiana stolarki okiennej bez zmiany wielkości otworów. Przewiduje się zastosowanie profili aluminiowych (lub alternatywnie PCW z wewnętrznym wzmocnieniem stalowym) z przeszkleniami szkłem zespolonym, bezpiecznym, termoizolacyjnym o  $k \geq 1,1 \text{ W/m}^2\text{K}$ . Stolarka okienna w kolorze białym.

Podziały okien przedstawione zostały na rysunkach elewacji zespołu obiektów Akademii Rolniczej (rys. nr 12, 13) oraz na rysunku przeszklenia klatek schodowych (nr rys. 11).

### **3.3. Nowa stolarka drzwiowa – główne wejście do budynku.**

W przypadku głównego wejścia do budynku przewiduje się całkowitą wymianę stolarki drzwiowej wraz z naświetlami znajdującymi się nad drzwiami wejściowymi. Zastosowana będzie stolarka z profili aluminiowych powlekanych poliestrowym lakierem w kolorze RAL 7016 (atracyntowoszary). Szklenie drzwi zewnętrznych szkłem zespolonym, bezpiecznym, termoizolacyjnym o współczynniku  $k \geq 1,1 \text{ W/m}^2\text{K}$ .

Drzwi wewnętrzne należy przeszklić pojedynczym szkłem bezpiecznym.

Wysokość skrzydła drzwiowego – 2,10 m. Wyżej - naświetla o szerokości drzwi i wysokości wynikającej z istniejącego otworu drzwiowego.

W przypadku niezgodności istniejącego otworu drzwiowego z wymiarem projektowanej stolarki drzwiowej (przewidziano tą samą wielkość stolarki) należy zamurować część otworu (wg rys projektu technicznego) dostosowując jego wymiar do projektowanej stolarki drzwiowej.

**Wszystkie wymiary należy sprawdzić na placu budowy.**

Uchwyty drzwi przystosowane dla osób niepełnosprawnych.

Kierunek otwierania drzwi zgodny z kierunkiem ewakuacji – na zewnątrz obiektu.

Ponadto wymianie stolarki podlegają również naświetla znajdujące się nad drzwiami wejściowymi ponad zadaszeniem strefy wejściowej. Szerokości stolarki naświetli należy dostosować do szerokości drzwi wejściowych. Wysokości pozostawić bez zmian.

### **3.4. Wycieraczki wewnętrzne.**

W przedsionku głównego wejścia do budynku zaprojektowano wycieraczki wewnętrzne w postaci gumowej maty zamkniętej pogrążonej w posadzce. Gumowa mata zamknięta o wymiarach 100 x 150 cm, grubości 2 cm – typ GE 0002 (BKF Fedorowicz). Wymiary wycieraczki przedstawione na rys. nr 4 projektu technicznego. Zaleca się zastosowanie szczotek do mat gumowych – typ CT 07504.

### **3.5. Kolorystyka obiektu.**

Zmiana kolorystyki obejmuje cały zespół obiektów Akademii Rolniczej poza nowym budynkiem Dziekanatu. Zestawienie kolorów dostosowano do kolorystyki Dziekanatu. Dobrano trzy kolory:

- ISPO nr 350/30 (8) – kolor ciemnozielony
- OIKOS nr TL781 – kolor czerwony
- ISPO nr 230/32 – kolor beżowo-żółty

- Cokół – tynk mozaikowy STARPLAST nr 20 (producent BUMAS)  
– kolor szary
- Parapety zewnętrzne – RAL 3000 – kolor czerwony
- Stolarka okienna PCV w kolorze białym

Przeważającym kolorem jest kolor beżowo-żółty, pozostałe jako akcenty (zasadza zachowana jak w budynku Dziekanatu). Jedynie najwyższy budynek, będący dominantą całego obiektu, zaprojektowano w kolorze ciemnej zieleni. Tu kolor czerwony pojawi się pomiędzy projektowanymi przeszkleniami głównej klatki schodowej.

Strefa wejściowa – główne wejście do budynku – w kolorze RAL 7016. Tu przewiduje się jednoczesne ocieplenie elewacji i wykończenie jej panelami elewacyjnymi.

### **3.6. Ocieplenie elewacji wejściowej.**

Ewentualne prace związane z ociepleniem budynku planowane będą tylko w przypadku uzyskania przez dodatkowych środków finansowych. W takim przypadku wykonane zostanie odrębne opracowanie dotyczące techniki wykonywania ociepleń budynków.

Wraz ze zmianą kolorystyki obiektu przewiduje się jedynie ocieplenie ściany zewnętrznej przedsionka głównego wejścia budynku Akademii Rolniczej. Zostanie ono wykonane przez zastosowanie 10 cm warstwy wełny mineralnej twardej oraz pokrycie elewacji panelami elewacyjnymi poziomymi typu PANEL PS w kolorze RAL 7016 (atracyntowoszary) firmy FLORPROFILE. Panele zamontowane zostaną na istniejącej ścianie murowanej przy pomocy listew montażowych.

## **4. Warunki wykonywania robót.**

Kierownik budowy powinien sporządzić szczegółowy plan bezpieczeństwa pracy i ochrony zdrowia na budowie.

### **4.1. Wymagania BHP**

Zespoły montażowe powinny być przeszkolone w zakresie eksploatacji urządzeń transportu i pracy na rusztowaniach. Pracownicy powinni posiadać stosowne dokumenty uprawniające ich do pracy na wysokości.

W zakresie ochrony i przepisów bhp należy przestrzegać postanowień zawartych w Dzienniku Budownictwa nr. 33 z dnia 10 kwietnia 1972 r. – Rozporządzenie Ministra Budownictwa i Przemysłu Materiałów Budowlanych z dnia 28 marca 1972 r.

### **UWAGI:**

Wszystkie materiały budowlane i urządzenia zastosowane do realizacji inwestycji powinny posiadać atesty sanitarno – higieniczne i świadectwa dopuszczające do stosowania w budownictwie.

Opracował:

arch. Leszek Świątek

## II. INWETARYZACJA ZDJECIOWA



1. WIDOK ELEWACJI TYLNEJ

2. ELEWACJA TYLNA



3. PRZESZKLONA KLATKA SCHODOWA



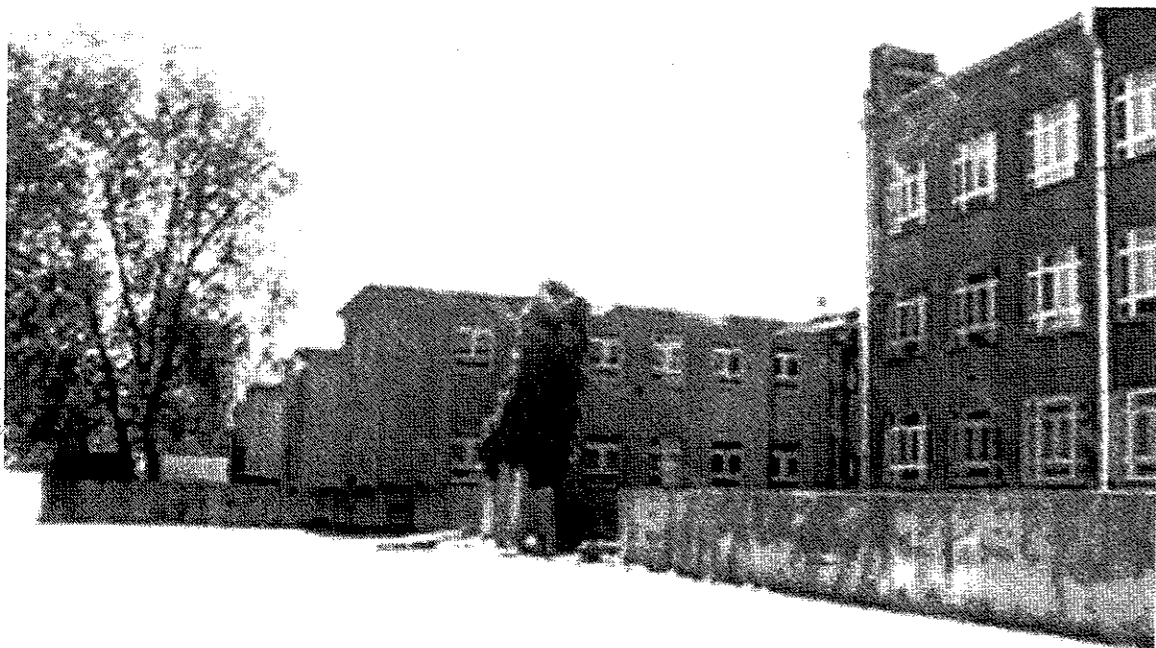
4. ELEWACJA TYLNA

**AKCENT**  
PRACOWNIA PROJEKTOWA S.C.  
ul. Obolyska 14b, 71-684 Szczecin  
tel./fax 091 455 79 23  
tel./fax 091 464 81 54  
e-mail: akcent@akcent.com.pl  
http://www.akcent.com.pl



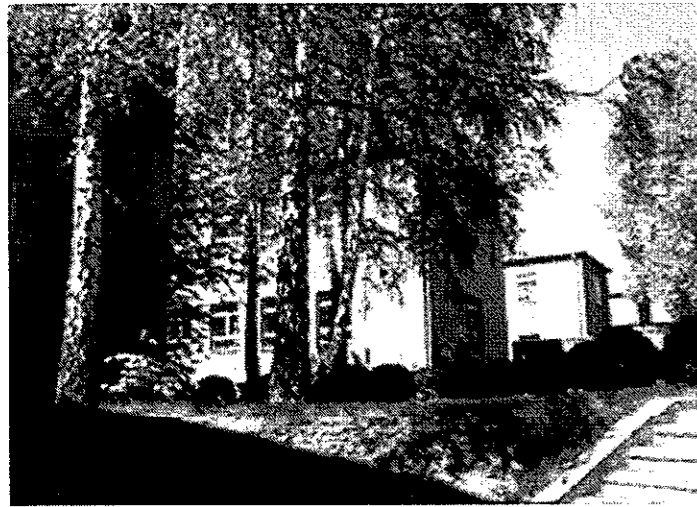
5.ELEWACJA TYLNA

6.ELEWACJA TYLNA

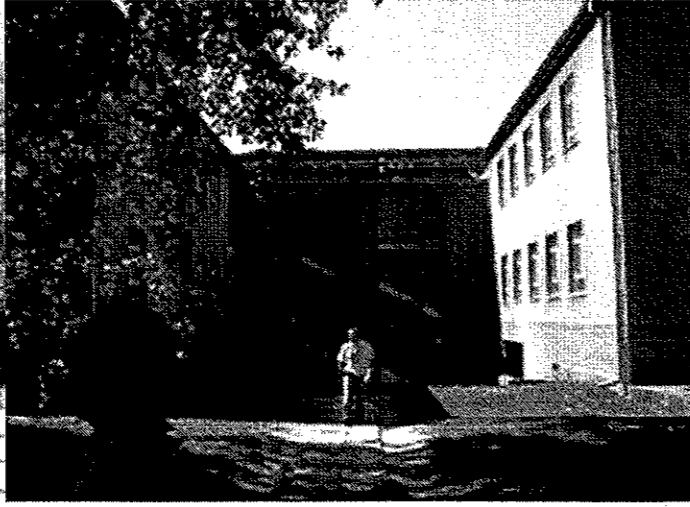


**AKCENT**  
PRACOWNIA PROJEKTOWA S.C.  
ul. Obolyska 14 b, 71-684 Szczecin  
tel./fax 091 455 79 23  
tel./fax 091 464 81 54  
e-mail: akcent@akcent.com.pl  
http://www.akcent.com.pl

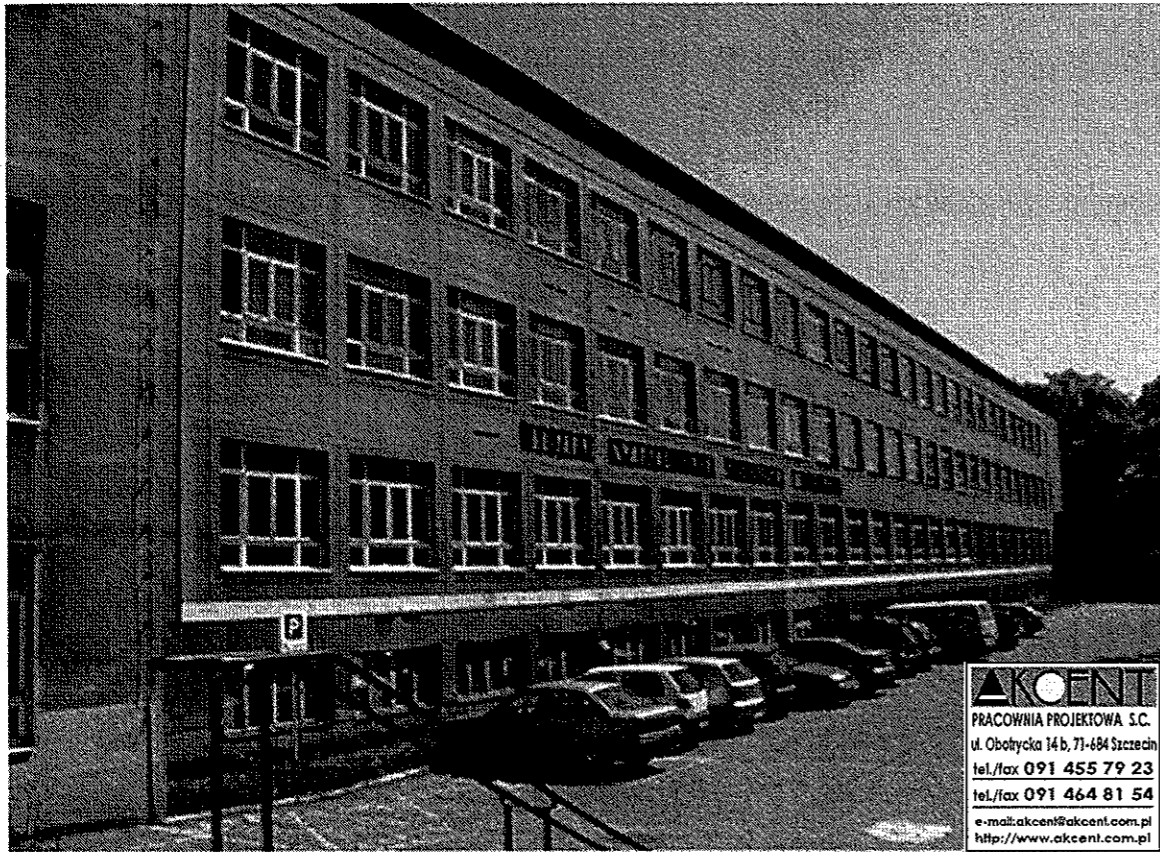
7.ELEWACJA TYLNA



8.ELEWACJA TYLNA



9.KLATKA SCHODOWA



10.ELEWACJA FRONTOWA

**AKCENT**  
PRACOWNIA PROJEKTOWA S.C.  
ul. Oboltycka 14b, 71-684 Szczecin  
tel./fax 091 455 79 23  
tel./fax 091 464 81 54  
e-mail: akcent@akcent.com.pl  
http://www.akcent.com.pl



11.ELEWACJA FRONTOWA

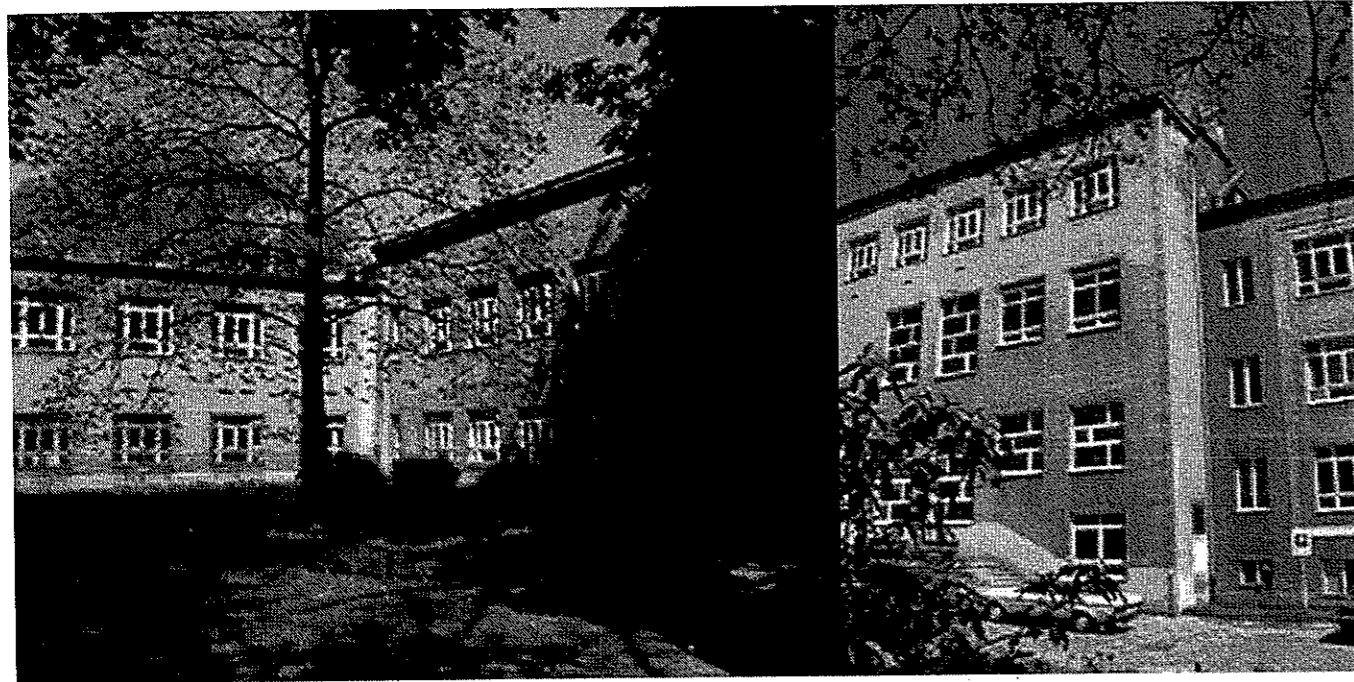


12.ELEWACJA FRONTOWA



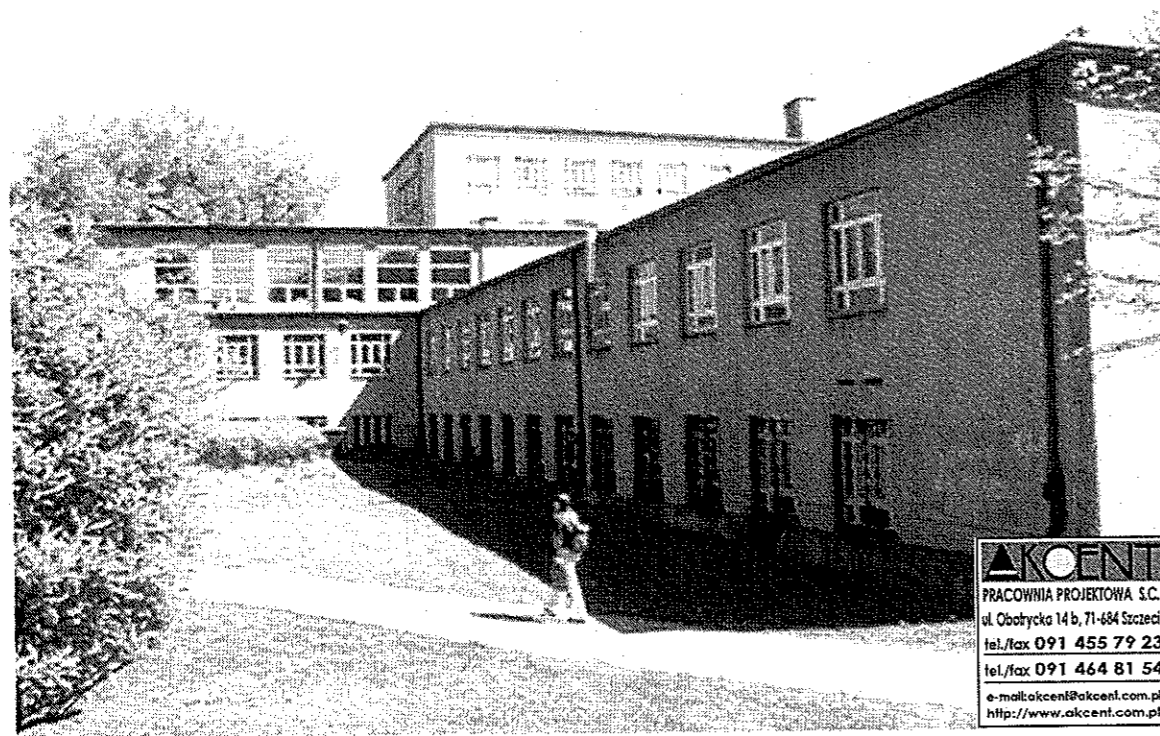
13.WIDOK PARTII WEJŚCIOWEJ

**AKCENT**  
PRACOWNIA PROJEKTOWA S.C.  
ul. Obojczyka 14 b, 71-694 Szczecin  
tel./fax 091 455 79 23  
tel./fax 091 464 81 54  
e-mail: akcent@akcent.com.pl  
http://www.akcent.com.pl



14. WIDOK Z UL. PAPIEŻA PAWŁA VI

15. ELEWACJA FRONTOWA



**AKCENT**  
PRACOWNIA PROJEKTOWA S.C.  
ul. Obotrycka 14 b, 71-684 Szczecin  
tel./fax 091 455 79 23  
tel./fax 091 464 81 54  
e-mail: akcent@akcent.com.pl  
http://www.akcent.com.pl

16. WIDOK Z UL. SŁOWACKIEGO



### III. ZAŁĄCZNIKI

Szczecin, dnia 02.07.2003 r.

## Decyzja Nr II/ 282 /2003

### o warunkach zabudowy i zagospodarowania terenu.

Na podstawie art. 40 ust. 1 i 3 ustawy z dnia 07 lipca 1994 r. o zagospodarowaniu przestrzennym (t. j. Dz. U. z 1999 r. Nr 15, poz. 139, tekst jednolity z późniejszymi zmianami) oraz zgodnie z art. 104 k.p.a., po rozpatrzeniu wniosku

*Pana Leszka Świątka – Pracownia Projektowa „Akcent”, działającego z upoważnienia Akademii Rolniczej w Szczecinie ul. Janosika 8, 71-424 Szczecin*

złożonego dnia 08.05.2003 r. w Wydziale Urbanistyki i Administracji Budowlanej Urzędu Miejskiego w Szczecinie, uzupełnionego w dniu 26.05.2003 r. i w dniu 04.06.2003 r., o ustalenie warunków zabudowy i zagospodarowania terenu dla inwestycji polegającej na:

*dobudowie do budynku głównego Akademii Rolniczej podjazdu (pochylni) i pionowego dźwigu platformowego dla niepełnosprawnych, oraz przebudowie z częściową nadbudową tego budynku (budowa dźwigu osobowego który powyżej II kondygnacji będzie zewnętrzny i eliminacja barier architektonicznych, docieplenie klatek schodowych budynku od strony podwórza ze zmianą kolorystyki, wymiana stolarki okiennej, osuszenie i zabezpieczenie ścian przed zawilgoceniem, usprawnienie wentylacji mechanicznej)*

zgodnie z miejscowym planem ogólnym zagospodarowania przestrzennego miasta Szczecina uchwalonym dnia 16.05.1994 r. przez Radę Miejską w Szczecinie Uchwałą Nr L/709/94 (Dz. Urz. Woj. Szczec. Nr 9, poz.72), z późn. zmianami

### USTALAM

*dla terenu \*położonego przy ul. Słowackiego 17 w Szczecinie*

**warunki zabudowy i zagospodarowania terenu**

\* wnioskowany teren inwestycyjny oznaczono na załączniku graficznym mapie syt.- wys. w skali 1:500 kolorem czerwonym

**I Rodzaj inwestycji:** *dobudowa do budynku głównego Akademii Rolniczej podjazdu (pochylni) i pionowego dźwigu platformowego dla niepełnosprawnych, przebudowa z częściową nadbudową tego budynku (budowę dźwigu osobowego, który powyżej II kondygnacji będzie zewnętrzny)*

**II Warunki zabudowy i zagospodarowania terenu wynikające z ustaleń miejscowego planu ogólnego zagospodarowania przestrzennego:**

teren inwestycji znajduje się w obszarze terenu elementarnego oznaczonego symbolem S.B.13.UK o obowiązujących ustaleniach planu istotnych dla wnioskowanego rodzaju inwestycji:

5.1. *Funkcja dominująca: usługi*

6.1. *Teren objęty Ekologicznym Systemem Zieleni Miejskiej – ESZM.*

6.2. *Minimalny udział powierzchni ekopozytywnych<sup>1</sup> 50%.*

UK.6.2. *Zakaz wycinki wartościowego drzewostanu<sup>2</sup> za wyjątkiem cięć sanitarnych.*

<sup>1</sup> *powierzchnia ekopozytywna - niezabudowana i nieutwardzona powierzchnia terenu (działki), pokryta roślinnością (naturalną lub urządzoną), stanowiąca powierzchnię ekologicznie czynną.*

<sup>2</sup> *wartościowy drzewostan - pojedyncze drzewa lub ich grupy spełniające jedną z poniższych cech:*

**ZA ZGODNOŚĆ  
Z ORYGINAŁEM**

UK.7.1. Zakaz zmiany kompozycji zespołu zabudowy<sup>3</sup> i kompozycji zespołu zieleni<sup>4</sup>.

9.1. Cały teren objęty strefą K ochrony krajobrazu kulturowego<sup>5</sup>.

UK.13.1. Zakaz budowy nowych sieci inżynierskich i inżynierskich urządzeń sieciowych jako obiektów nadziemnych i napowietrznych.

Promocja (zalecenia):

16.1. Lokalizowanie nowych obiektów funkcji usług publicznych o charakterze nie komercyjnym, w szczególności oświaty i szkolnictwa wyższego.

16.2. Obszar objęty planem szczegółowym zagospodarowania przestrzennego osiedla Niebuszewo - Bolinko, w trakcie opracowania.

### III Warunki zabudowy i zagospodarowania terenu wynikające z przepisów szczególnych:

Niniejsza decyzja została uzgodniona przez Wojewódzki Oddział Służby Ochrony Zabytków w Szczecinie (postanowienie z dnia 17.06.2003 r. znak: ZN-4220/454/M/2003).

3a. Projekt zamierzenia inwestycyjnego winien być wykonany zgodnie z obowiązującymi przepisami prawa budowlanego, warunkami technicznymi i Polskimi Normami oraz posiadać wszystkie wymagane właściwymi przepisami uzgodnienia w zakresie stosownym do realizacji projektowanej inwestycji.

3b. Projekt wykonać zgodnie z wytycznymi konserwatorskimi, o które należy wystąpić do Miejskiego Konserwatora Zabytków w Szczecinie.

3d. Ewentualne konflikty z istniejącą zielenią rozwiązać w uzgodnieniu z Wydziałem Gospodarki Komunalnej i Ochrony Środowiska Urzędu Miejskiego w Szczecinie.

### IV Warunki obsługi w zakresie infrastruktury technicznej :

- W sprawie warunków technicznych ew. przyłączy i umów o dostawę należy wystąpić do zarządców sieci.

### V Wymagania dotyczące ochrony interesów osób trzecich :

- Realizacja inwestycji nie może naruszać interesu prawnego osób trzecich, ani powodować pogorszenia warunków użytkowania sąsiednich nieruchomości.

**Decyzja o warunkach zabudowy i zagospodarowania terenu nie rodzi praw do terenu oraz nie narusza prawa własności i uprawnień osób trzecich.**

Linie rozgraniczające teren inwestycji określa załącznik graficzny.

Opieczetowane załączniki w liczbie 1 sztuka stanowią integralną część niniejszej decyzji.

Ustala się termin ważności niniejszej decyzji do dnia **31.12.2006 roku**

Dla tego samego terenu decyzję o warunkach zabudowy i zagospodarowania terenu można wydać więcej niż jednemu wnioskodawcy.

1. zadrzewienia na terenie o powierzchni min. 0,05 ha oraz aleje (poza lasami i parkami),  
2. drzewa i krzewy introdukowane, szczególnie rzadkie, wskazane w opracowaniu: Aleksandra Stachak, Zieleń Szczecina i najbliższych okolic W: Stan środowiska miasta i rejonu Szczecina - Szczecińskie Towarzystwo Naukowe, Szczecin 1993,

3. drzewa i krzewy gatunków pospolitych o obwodach pnia mierzonego na wys. 130 cm:

- topola, olsza, klon jesionolistny, - pow. 200 cm

- czeremcha, wierzba, grochodrzew

- klon, kasztanowiec, morwa, jesion, - pow. 101 cm

- świerk, sosna, daglezwia, modrzew, choina, brzoza

- dąb, grab, buk, lipa, iglicznia, głóg, - pow. 51 cm

- jarząb, leśniczyna turecka, żywotnik,  
platan klonolistny, wiaz, jodła, magnolia,

Do grupy wartościowego drzewostanu należą oczywiście także: drzewa i krzewy gatunków prawnie chronionych, pomniki przyrody oraz aleje i parki zabytkowe - są one chronione na podstawie ustaw.

<sup>3</sup> kompozycja zespołu zabudowy - układ ulic, placów, budynków i zieleni z uwzględnieniem linii zabudowy, wysokości zabudowy, kształtu dachów i zwieńczenia budynków, podziału własnościowego, nawierzchni utwardzonych.

<sup>4</sup> kompozycja zespołu zieleni - układ przestrzenny drzew, krzewów i powierzchni trawiastych.

<sup>5</sup> strefa K ochrony krajobrazu kulturowego - obszar obejmujący historycznie ukształtowane formy pokrycia terenu, w szczególności zieleń i obiekty budowlane.

**ZA ZGODNOŚĆ  
Z ORYGINAŁEM**

Wnioskodawcy, który nie uzyskał prawa do terenu, nie przysługuje roszczenie o zwrot nakładów poniesionych w związku z otrzymaną decyzją ustalającą warunki zabudowy i zagospodarowania terenu. Decyzja o warunkach zabudowy i zagospodarowania terenu nie upoważnia do rozpoczęcia robót budowlanych.

W świetle powyższego wszelkie działania inwestycyjne prowadzone przed uzyskaniem prawa do terenu, jak też koszty z nimi związane są ryzykiem potencjalnego inwestora i obciążają go w całości.

#### UZASADNIENIE

Ustala się dla dobudowy podjazdu (pochylni) dla niepełnosprawnych do budynku głównego Akademii Rolniczej przy ul. Słowackiego 17 warunki zabudowy i zagospodarowania terenu, ponieważ wnioskowane zamierzenie inwestycyjne jest zgodne z ustaleniami obowiązującego planu. Przebudowa tego budynku, polegająca na eliminacji barier architektonicznych, dociepleniu klatek schodowych budynku od strony podwórza ze zmianą kolorystyki, wymianie stolarki okiennej, osuszeniu i zabezpieczeniu ścian przed zawilgoceniem, usprawnieniu wentylacji mechanicznej – jest również zgodna z planem przy spełnieniu ww. wymogów. Zgodnie z art. 39 ust. 2 ustawy o zagospodarowaniu przestrzennym – nie wymaga ona ustalenia warunków zabudowy i zagospodarowania terenu.

#### Pouczenie

Informuje się, że na etapie wydania decyzji o warunkach zabudowy i zagospodarowania terenu nie rozstrzyga się spraw związanych z prawem własności, obowiązkiem wnioskodawcy przy ubieganiu się o uzyskanie pozwolenia na budowę będzie dołączenie dowodu stwierdzającego prawo dysponowania nieruchomością na cele budowlane.

Jednocześnie informuje się, że uzyskanie pozwolenia na budowę dla wnioskowanego zamierzenia inwestycyjnego nastąpi po przedłożeniu prawa do dysponowania nieruchomością na cele budowlane oraz projektu budowlanego (3 egz.) opracowanego przez osobę uprawnioną, z uwzględnieniem warunków niniejszej decyzji, aktualnie obowiązujących przepisów techniczno - budowlanych, kompletem wymaganych opinii, uzgodnień, pozwoleń oraz sprawdzeń.

Od decyzji niniejszej służy odwołanie do Samorządowego Kolegium Odwoławczego w Szczecinie Wały Chrobrego 4, za moim pośrednictwem, w terminie 14 dni od daty jej doręczenia.

Załączniki stanowiące integralną część decyzji:

1. Załącznik graficzny - mapa syt. - wys. 1:500

Otrzymują:

1. Akademia Rolnicza w Szczecinie  
ul. Janosika 8, 71-424 Szczecin  
(przez pełnomocnika P. Leszka Świątkę – Prac. Proj. „Akcent” s.c.  
ul. Obotrycka 14b, 71-684 Szczecin)
2. Wojewódzki Oddział Służby Ochrony Zabytków  
ul. Kuśnierska 14a, 70-536 Szczecin
3. Biuro Planowania Przestrzennego Miasta – w gmachu
4. aa.

Zwolniono z opłaty skarbowej na podstawie art. 211 ustawy z dnia 9 września 2000r. o opłacie skarbowej (Dz. U. Nr 86, poz. 1213).  
Data 02.07.2011

GŁÓWNY SPECJALISTA

mgr inż. arch. Renata Janajłowa-Wojtczak

Z up. Prezydenta Miasta

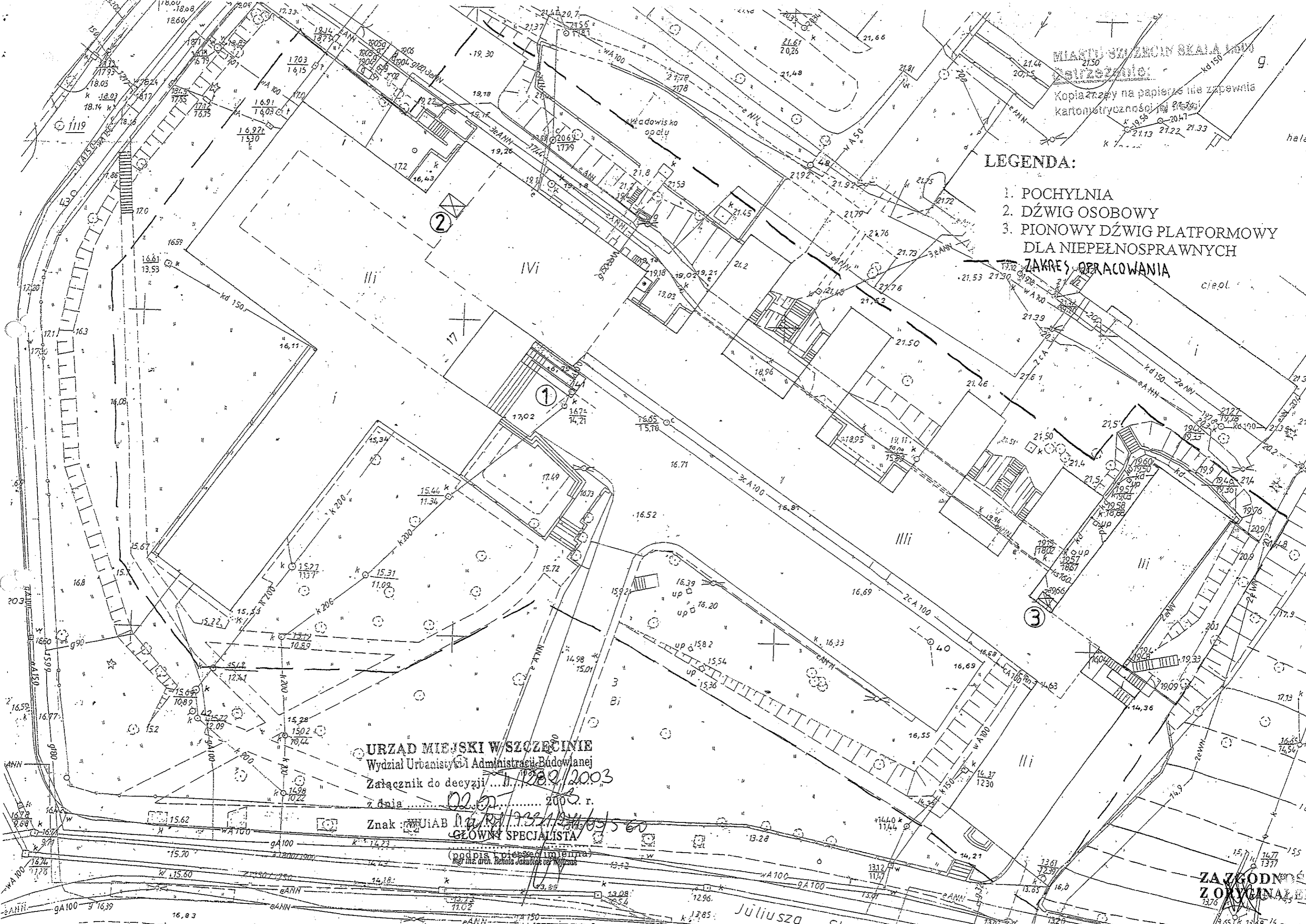
mgr inż. Mirosława Golińska  
Kierownik Referatu „Śródmieście A”  
w Wydziale Urbanistyk i Administracji Budowlanej

ZA ZGODNOŚĆ  
Z ORYGINAŁEM

MIASTO SZCZECIN SKALA 1:500  
 Kopia rysunku na papierze nie zapewniła kartonowej trwałości

**LEGENDA:**

- 1. POCHYLNIA
  - 2. DŹWIG OSOBOWY
  - 3. PIONOWY DŹWIG PLATFORMOWY DLA NIEPEŁNOSPRAWNYCH
- ZAKRES OPERACOWNIA



**URZĄD MIEJSKI W SZCZECINIE**  
 Wydział Urbanistyki i Administracji Budowlanej  
 Załącznik do decyzji nr 1280/2003  
 z dnia 02.07.2003 r.  
 Znak: WIAB.14.133.1.24.03.60  
 GŁÓWNY SPECJALISTA

(podpis i pieczęć imienna)  
 mgr inż. arch. Renata Jakubiak w.k.

**ZAZGODNO**  
**Z ORYGINAŁEM**

Juliusza Stojanowicza



Oświadczenie o posiadanym prawie do dysponowania nieruchomością na cele budowlane

Ja, niżej podpisany (a)

AKADEMIA ROLNICZA W SZCZECINIE, UL. JANOSIKA 8  
(imię i nazwisko osoby ubiegającej się o wydanie pozwolenia na budowę lub osoby uprawnionej do reprezentowania osoby prawnej ubiegającej się o pozwolenie na budowę)

legitymujący się

NIE DOTYCZY  
(numer dowodu osobistego lub innego dokumentu stwierdzającego tożsamość i organ wydający)

urodzony (a) ..... w .....  
(data) (miejsce)

zamieszkały (a) .....  
7-424 SZCZECIN, UL. JANOSIKA 8  
(dokładny adres)

po zapoznaniu się z przepisami ustawy z dnia 7 lipca 1994 r. - Prawo budowlane (Dz. U. z 2000 r. Nr 106, poz. 1126, z późn. zm.), zgodnie z art. 32 ust. 4 pkt 2 tej ustawy

oświadczam, że posiadam prawo do dysponowania nieruchomością oznaczoną w ewidencji gruntów i budynków jako działka (i) Nr 3-UL. STOKACKIEGO 17 w obrębie ewidencyjnym 326.2011.1001.1-SRÓDMIEŚCIE 1/1 w jednostce ewidencyjnej SZCZECIN na cele budowlane, wynikające z tytułu:

- 1) własności, -
- 2) współwłasności .....  
(wskazanie współwłaścicieli - imię, nazwisko lub nazwa oraz adres)
- oraz zgodę wszystkich współwłaścicieli na wykonywanie robót budowlanych objętych wnioskiem z dnia ..... o pozwolenie na budowę,
- 3) użytkowania wieczystego WIECZYSTY UŻYTKOWNIK - AKADEMIA ROLNICZA
- 4) trwałego zarządu<sup>1</sup> .....
- 5) ograniczonego prawa rzeczowego<sup>1</sup> .....
- 6) stosunku zobowiązaniowego, przewidującego uprawnienie do wykonywania robót i obiektów budowlanych<sup>1</sup> .....

wynikające z następujących dokumentów<sup>2</sup> potwierdzających powyższe prawo do dysponowania nieruchomością na cele budowlane. MYŚIS. Z REJESTRU GRUNTÓW NR 1878/2002

Świadomy odpowiedzialności karnej za podanie w niniejszym oświadczeniu nieprawdy, zgodnie z art. 233 Kodeksu karnego, potwierdzam własnoręcznym podpisem prawdziwość danych, zamieszczonych powyżej.

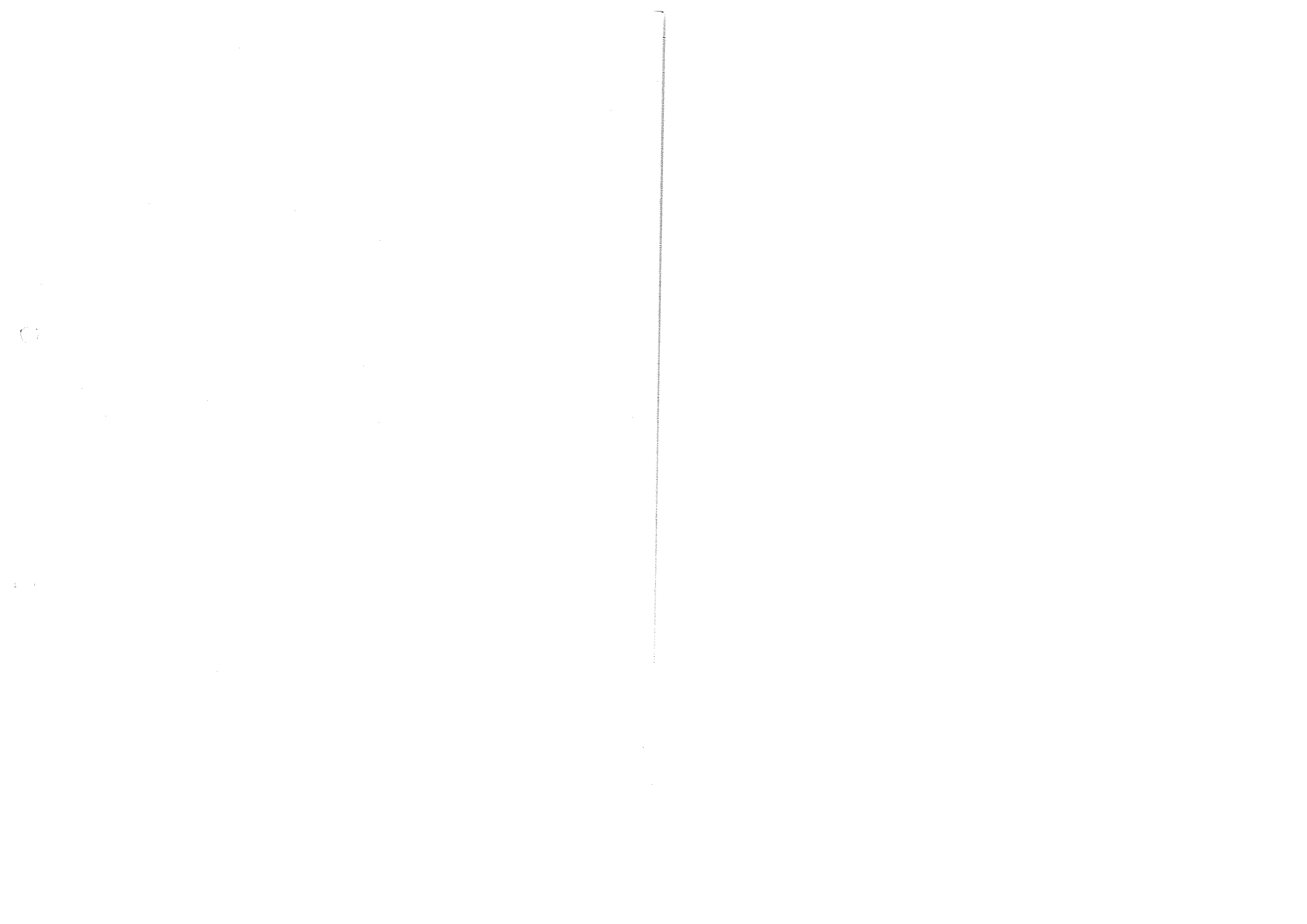
SZCZECIN 15.07.2003 r.  
(miejscowość, data)

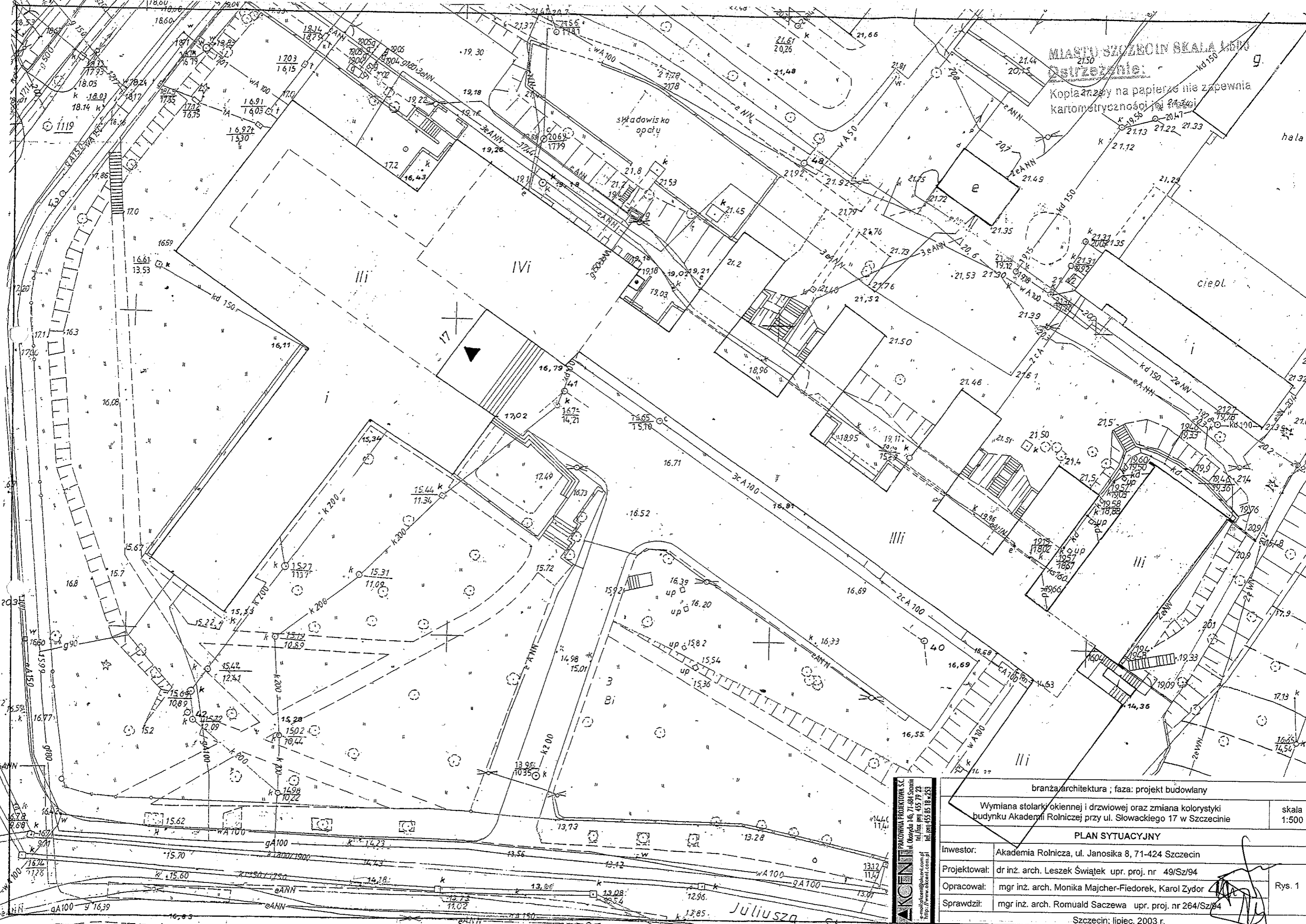
DYREKTOR  
Administracyjny  
mgr inż. Jacek Poturzek  
(podpis)

ZA ZGODNOŚĆ  
Z ORYGINAŁEM

WYŚWIADZALISTA  
Biuro Działu  
Administracyjno-Gospodarczego  
Zofia Ignazińska



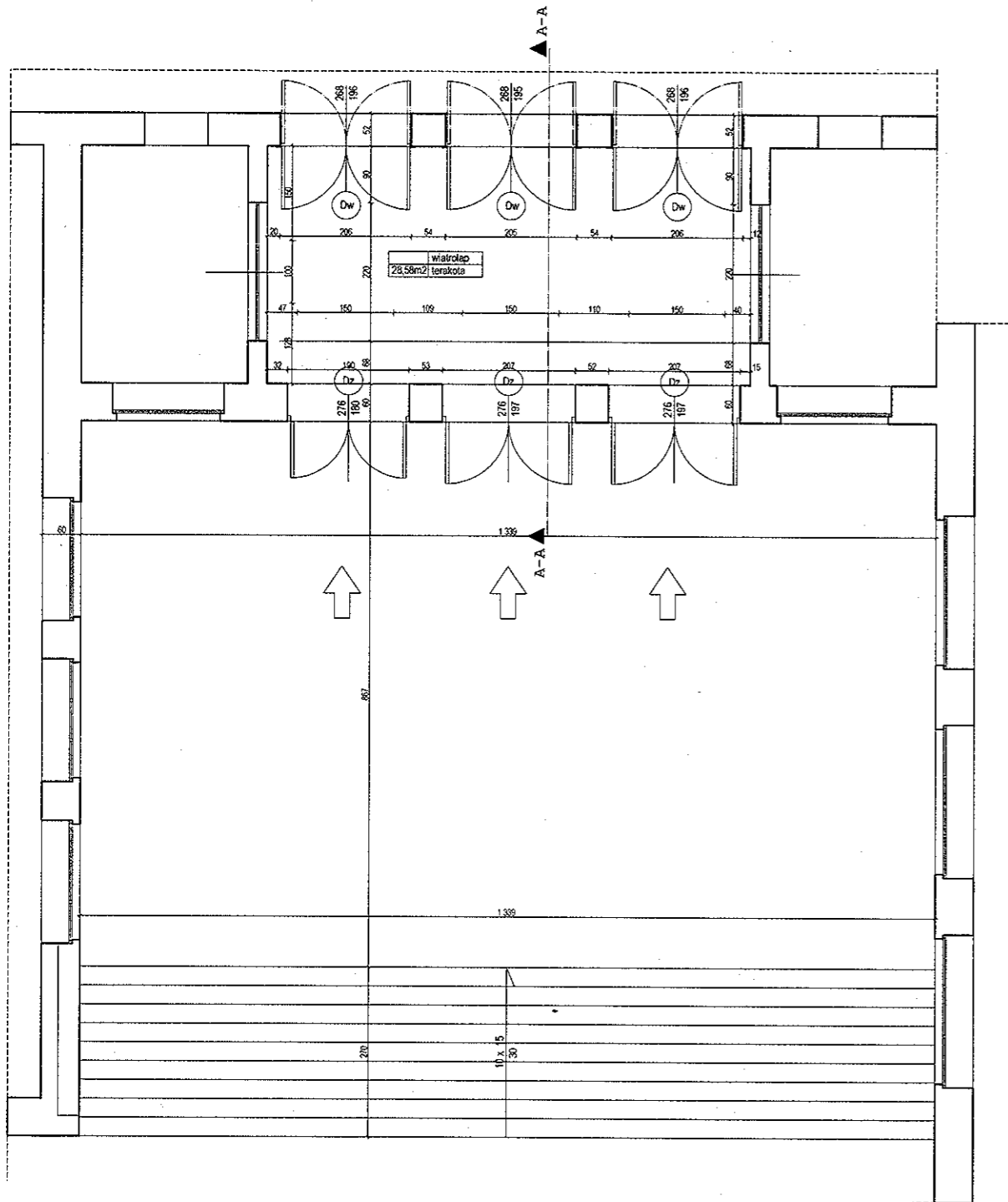




PRACOWNIA PROJEKTOWA S.C.  
ul. Obornicka 146, 71-484 Szczecin  
tel./fax: (91) 455 77 23  
e-mail: biuro@akoni.com.pl  
http://www.akoni.com.pl  
tel. (91) 455 85 18 z 253

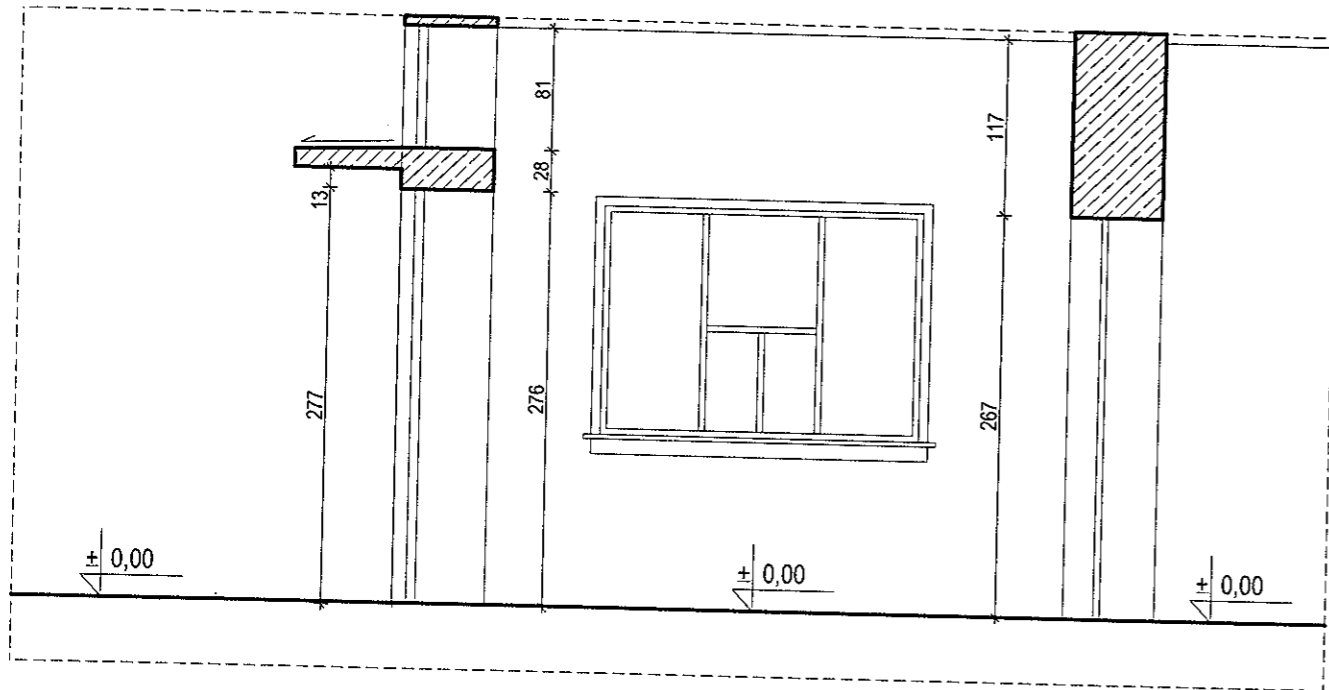
|   |  |             |
|---|--|-------------|
| branża: architektura ; faza: projekt budowlany  |  |             |
| Wymiana stolarki okiennej i drzwiowej oraz zmiana kolorystyki budynku Akademii Rolniczej przy ul. Słowackiego 17 w Szczecinie |  | skala 1:500 |
| <b>PLAN SYTUACYJNY</b>  |  |             |
| Investor:   | Akademia Rolnicza, ul. Janosika 8, 71-424 Szczecin       |             |
| Projektował:  | dr inż. arch. Leszek Świątek upr. proj. nr 49/Sz/94      |             |
| Opracował:  | mgr inż. arch. Monika Majcher-Fiedorek, Karol Zydor      |             |
| Sprawił:  | mgr inż. arch. Romuald Sączewski upr. proj. nr 264/Sz/94 |             |
| Szczecin; lipiec, 2003 r.   |  |             |



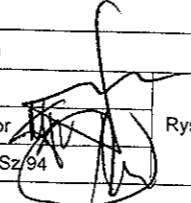


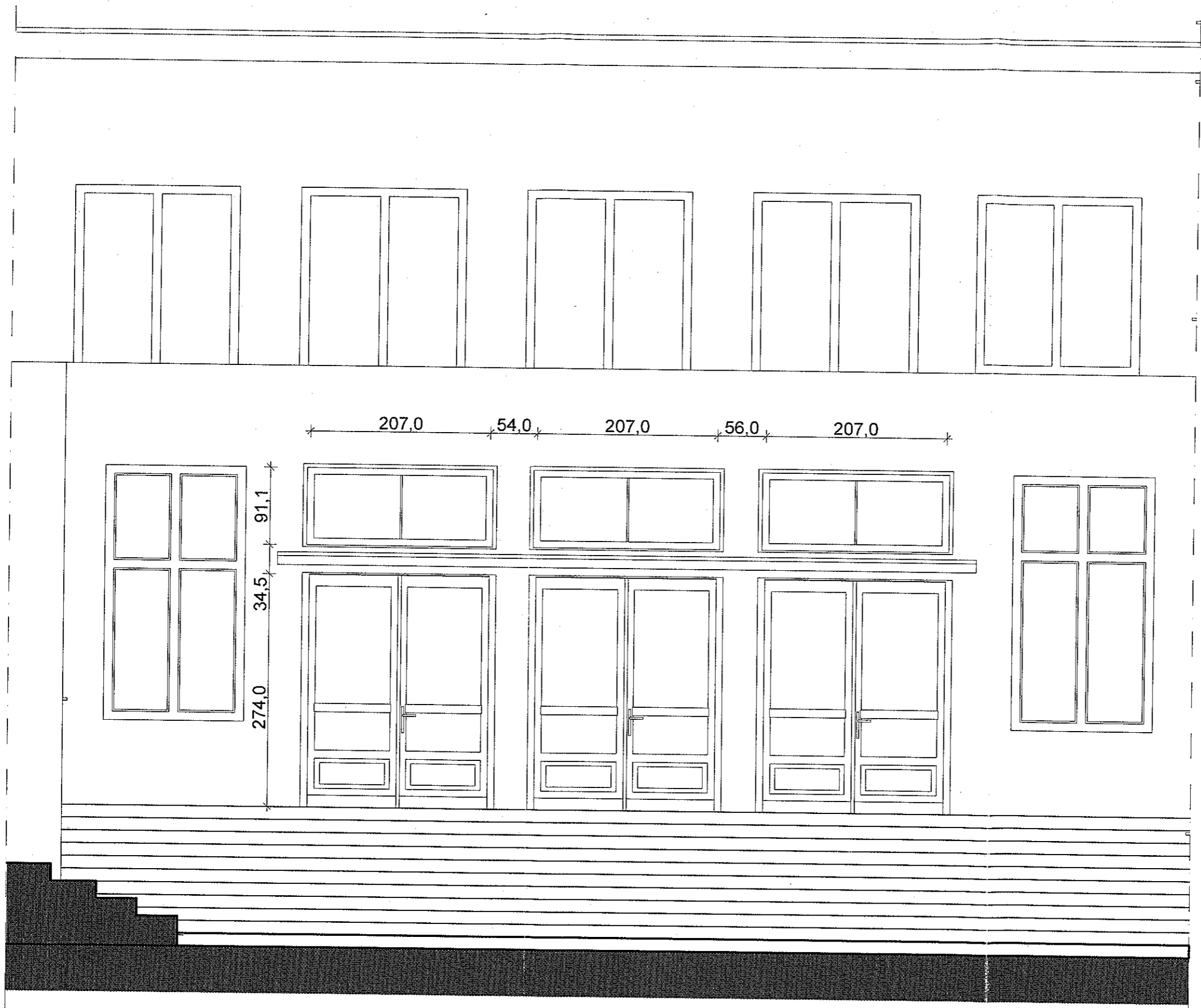
**ARCEN**  
 PRACOWNIA ARCHITEKTURA  
 ul. Górska 146, 71-424 Szczecin  
 tel. 91 423 72 72  
 fax 91 423 72 73  
 NIP 652 51 18 253

|   |  |        |
|---|--|--------|
| branża: architektura ; faza: inwentaryzacja   |  | skala  |
| Wymiana stolarki okiennej i drzwiowej oraz zmiana kolorystyki budynku Akademii Rolniczej przy ul. Słowackiego 17 w Szczecinie |  | 1:100  |
| <b>RZUT WEJŚCIA</b>   |  |        |
| Investor:   | Akademia Rolnicza, ul. Janosika 8, 71-424 Szczecin     | Rys. 2 |
| Projektował:  | dr inż. arch. Leszek Świątek upr. proj. nr 49/Sz/94    |        |
| Opracował:  | mgr inż. arch. Monika Majcher-Fiedorek, Karol Zydor    |        |
| Sprawił:  | mgr inż. arch. Romuald Szczywa upr. proj. nr 204/Sz/94 |        |
| Szczecin; lipiec, 2003 r.   |  |        |



**AKCENT** PRACOWNIA PROJEKCYJNA S.C.  
 ul. Obrydy 14b, 71-684 Szczecin  
 tel./fax (p/n) 455 79 23  
 e-mail: akcent@akcent.com.pl  
 http://www.akcent.com.pl  
 tel. kom. 455 85 18 + 233

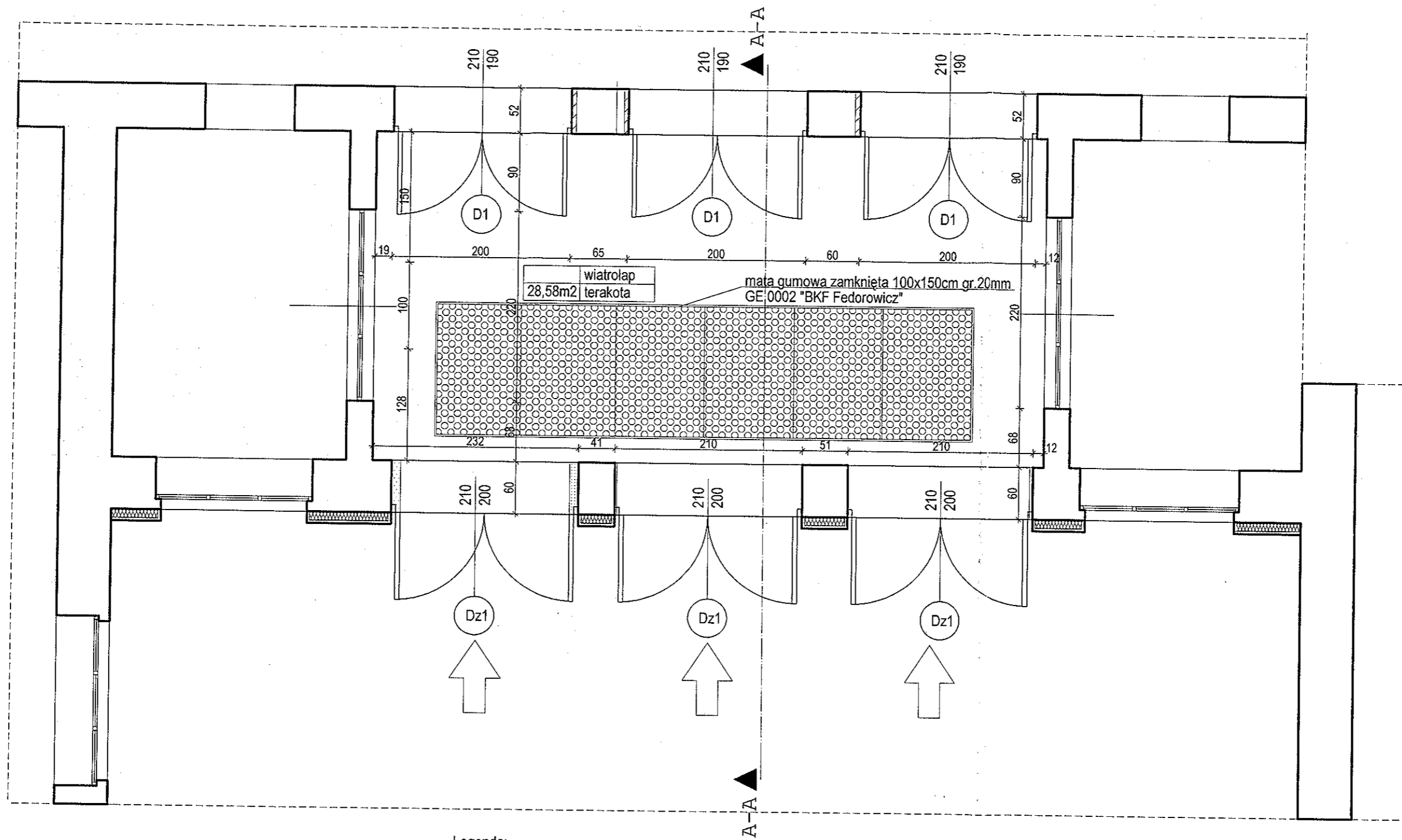
|   |  |  |
|---|--|--|
| branża: architektura ; faza: inwentaryzacja   |  |  |
| Wymiana stolarki okiennej i drzwiowej oraz zmiana kolorystyki budynku Akademii Rolniczej przy ul. Słowackiego 17 w Szczecinie |  | skala<br>1:50  |
| <b>PRZEKRÓJ A-A</b>   |  |  |
| Inwestor:   | Akademia Rolnicza, ul. Janosika 8, 71-424 Szczecin     |  |
| Projektował:  | dr inż. arch. Leszek Świątek upr. proj. nr 49/Sz/94    |  |
| Opracował:  | mgr inż. arch. Monika Majcher-Fiedorek, Karol Zydor    | Rys.3<br> |
| Sprawdził:  | mgr inż. arch. Romuald Saczewa upr. proj. nr 264/Sz/94 |  |
| Szczecin; lipiec, 2003 r.   |  |  |





**AKCENT** PRACOWNIA PROJEKOWA S.C.  
 ul. Obopko 14, 71-484 Szczecin  
 tel./fax 91 455 79 23  
 e-mail: akcent@akcent.com.pl  
 NIP: 770-000-0000

|   |  |               |
|---|--|---------------|
| branża: architektura ; faza: Inwentaryzacja   |  | skala<br>1:50 |
| Wymiana stolarki okiennej i drzwiowej oraz zmiana kolorystyki budynku Akademii Rolniczej przy ul. Słowackiego 17 w Szczecinie |  |               |
| <b>FRAGMENT ELEWACJI WEJŚCIOWEJ</b>   |  |               |
| Inwestor:   | Akademia Rolnicza, ul. Janosika 8, 71-424 Szczecin     |               |
| Projektował:  | dr inż. arch. Leszek Świątek upr. proj. nr 49/Sz/94    |               |
| Opracował:  | mgr inż. arch. Monika Majcher-Fiedorek, Karol Zydor    |               |
| Sprawdził:  | mgr inż. arch. Romuald Sączewa upr. proj. nr 264/Sz/94 |               |
| Szczecin; lipiec, 2003 r.   |  |               |

Rys. 4



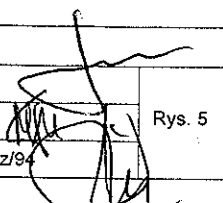
Legenda:

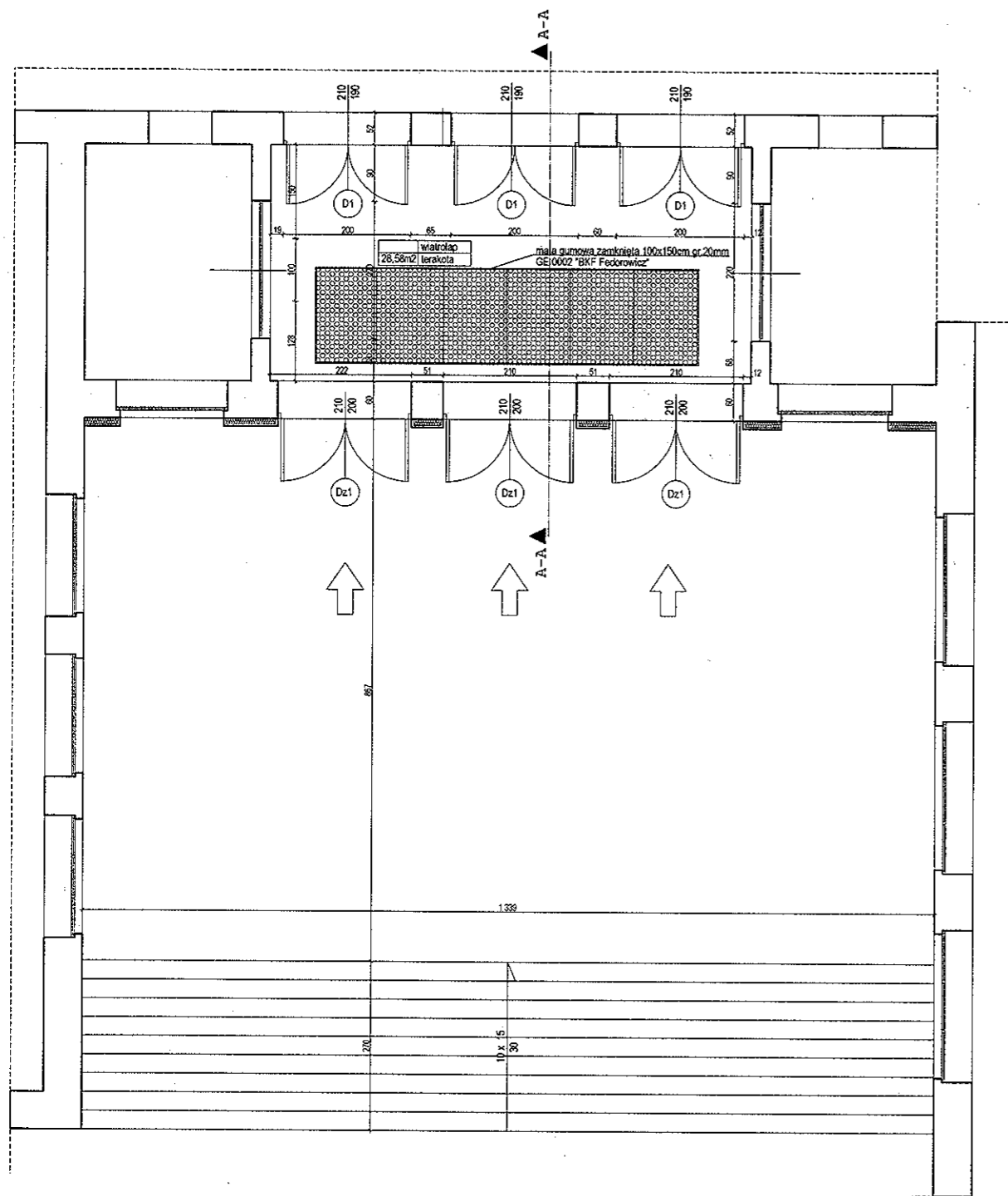
-  ściany do wyburzenia
-  ściany projektowane

**AKCENT**  
PRACOWNIA PROJEKTYWNA S.C.  
ul. Obornicka 14b, 71-684 Szczecin  
tel./fax: pnr. 455 79 28  
e-mail: akcent@akcent.com.pl  
http://www.akcent.com.pl  
tel. pnr. 455 85 18 253

|   |  |               |
|---|--|---------------|
| branża: architektura ; faza: projekt budowlany  |  | skala<br>1:50 |
| Wymiana stolarki okiennej i drzwiowej oraz zmiana kolorystyki budynku Akademii Rolniczej przy ul. Słowackiego 17 w Szczecinie |  |               |
| <b>RZUT WEJŚCIA</b>   |  |               |
| Inwestor:   | Akademia Rolnicza, ul. Janosika 8, 71-424 Szczecin     |               |
| Projektował:  | dr inż. arch. Leszek Świątek upr. proj. nr 49/Sz/94    |               |
| Opracował:  | mgr inż. arch. Monika Majcher-Fiedorek, Karol Zydor    |               |
| Sprawdził:  | mgr inż. arch. Romuald Saczewa upr. proj. nr 264/Sz/94 |               |
| Szczecin; lipiec, 2003 r.   |  |               |

Rys. 5

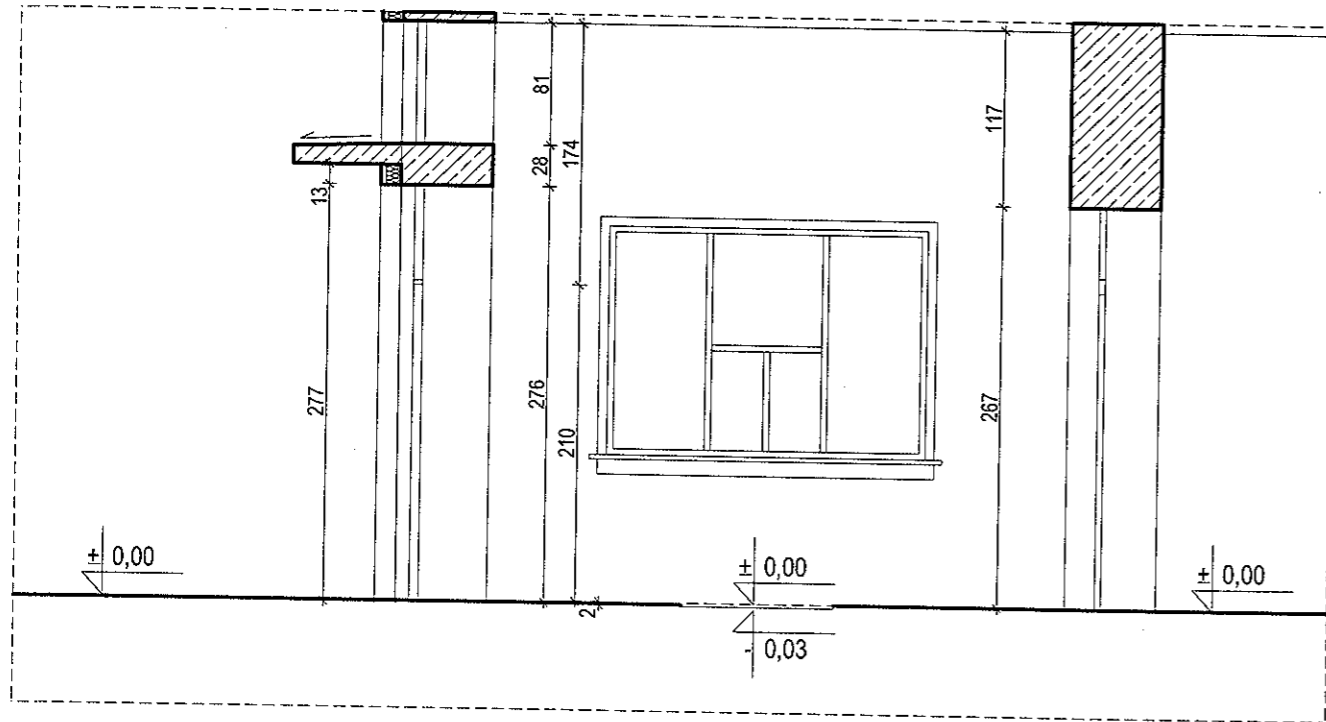




**AKCEN**  
 ARCHITECTURA  
 ul. Włocławska 14, 71-412 Szczecin  
 tel./fax 455 77 23  
 tel./fax 455 85 18, 455 85 19  
 e-mail: akcen@akcen.com.pl

|   |  |       |
|---|--|-------|
| branża: architektura ; faza: projekt budowlany  |  | skala |
| Wymiana stolarki okiennej i drzwiowej oraz zmiana kolorystyki budynku Akademii Rolniczej przy ul. Słowackiego 17 w Szczecinie |  | 1:100 |
| <b>RZUT STREFY WEJŚCIOWEJ</b>   |  |       |
| Investor:   | Akademia Rolnicza, ul. Janosika 8, 71-424 Szczecin       |       |
| Projektował:  | dr inż. arch. Leszek Świątek upr. proj. nr 49/Sz/94      |       |
| Opracował:  | mgr inż. arch. Monika Majcher-Fiedorek, Karol Zydor      |       |
| Sprawił:  | mgr inż. arch. Romuald Sączewski upr. proj. nr 264/Sz/84 |       |
| Szczecin, lipiec, 2003 r.   |  |       |

Rys. 5a



**AKCENT** PRACOWNIA PROJEKTOWA S.C.  
 ul. Obornicka 14b, 71-484 Szczecin  
 tel./fax: (pni) 455 79 23  
 tel. (pni) 455 85 18 + 253  
 e-mail: akcent@akcent.com.pl  
 http://www.akcent.com.pl

|  |  |               |
|--|--|---------------|
| branża: architektura ; faza: projekt budowlany   |  | skala<br>1:50 |
| Wymiana stolarki okiennej i drzwiowej oraz zmiana kolorystyki<br>budynku Akademii Rolniczej przy ul. Słowackiego 17 w Szczecinie |  |               |
| <b>PRZEKRÓJ A-A</b>  |  |               |
| Inwestor:  | Akademia Rolnicza, ul. Janosika 8, 71-424 Szczecin     | Rys. 6        |
| Projektował:   | dr inż. arch. Leszek Świątek upr. proj. nr 49/Sz/94    |               |
| Opracował:   | mgr inż. arch. Monika Majcher-Fiedorek, Karol Zydor    |               |
| Sprawdził:   | mgr inż. arch. Romuald Sączewa upr. proj. nr 264/Sz/94 |               |
| Szczecin; lipiec, 2003 r.  |  |               |



AKADEMIA ROLNICZA

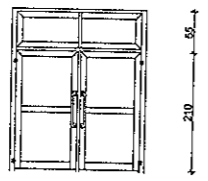
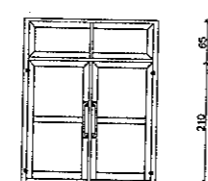
160  
70,0  
84,0  
60,0  
10,0  
85,0  
75,05,0  
41,0  
10,0  
10,0  
276,0  
210,0  
66,0

**AKCENT** PRACOWNIA PROJEKTOWA S.C.  
ul. Obornicka 14b, 71-684 Szczecin  
tel./fax: (91) 455 79 23  
e-mail: akcent@akcent.com.pl  
http://www.akcent.com.pl  
tel. (91) 455 85 18 + 253

|  |  |               |
|--|--|---------------|
| branża: architektura ; faza: projekt budowlany   |  | skala<br>1:50 |
| Wymiana stolarki okiennej i drzwiowej oraz zmiana kolorystyki<br>budynku Akademii Rolniczej przy ul. Słowackiego 17 w Szczecinie |  |               |
| <b>FRAGMENT ELEWACJI WEJŚCIOWEJ</b>  |  |               |
| Inwestor:  | Akademia Rolnicza, ul. Janosika 8, 71-424 Szczecin     |               |
| Projektował:   | dr inż. arch. Leszek Świątek upr. proj. nr 49/Sz/94    |               |
| Opracował:   | mgr inż. arch. Monika Majcher-Fiedorek, Karol Zydor    |               |
| Sprawił:   | mgr inż. arch. Romuald Saczewa upr. proj. nr 264/Sz/94 |               |
| Szczecin; lipiec, 2003 r.  |  |               |

Rys. 7

## ZESTAWIENIE STOLARKI DRZWIOWEJ

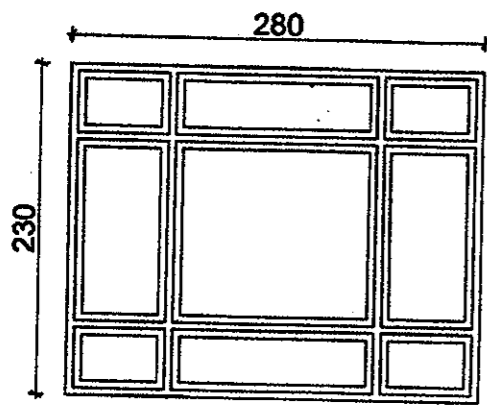
| OZNACZENIE              | Dz1   | D1  |
|-------------------------|---|---|
| SCHEMAT                 |  |  |
| S/H<br>OTWORU ŚCIENNEGO | 210/280   | 190/270   |
| S/H<br>SKRZYDŁA         | 200/275   | 180/265   |
| OPIS                    | DRZWI ZEWNĘTRZNE ALUMINIOWE<br>"METALPLAST"                                       | DRZWI WEWNĘTRZNE ALUMINIOWE<br>"METALPLAST"   |
| PARTER                  | 3   | 3   |
| RAZEM                   | 3   | 3   |

**AKCENT** PRACOWNIA PROJEKTOWA S.C.  
ul. Obrytka 145, 71-484 Szczecin  
tel./fax 897 455 79 23  
e-mail: akcent@akcent.com.pl  
http://www.akcent.com.pl  
tel. pgn 455 85 18 = 253

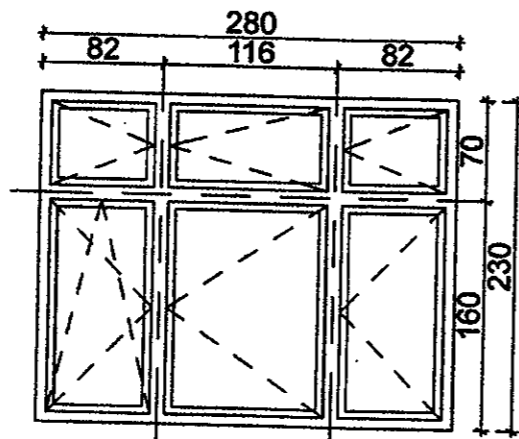
|   |  |
|---|--|
| branża architektura ; faza: projekt budowlany   |  |
| Wymiana stolarki okiennej i drzwiowej oraz zmiana kolorystyki budynku Akademii Rolniczej przy ul. Słowackiego 17 w Szczecinie |  |
| <b>STOLARKA DRZWIOWA</b>  |  |
| Inwestor:   | Akademia Rolnicza, ul. Janosika 8, 71-424 Szczecin     |
| Projektował:  | dr inż. arch. Leszek Świątek upr. proj. nr 49/Sz/94    |
| Opracował:  | mgr inż. arch. Monika Majcher-Fiedorek, Karol Zydor    |
| Sprawił:  | mgr inż. arch. Romuald Saczewa upr. proj. nr 264/Sz/94 |
| Rys.8   |  |
| Szczecin; lipiec, 2003 r.   |  |



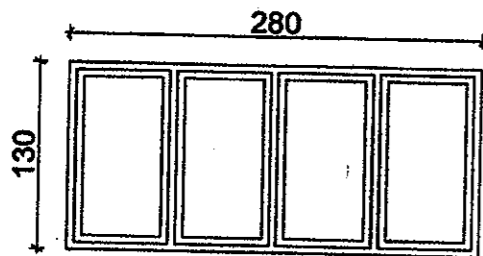
STOLARKA OKIENNA - stan istniejący i projektowany



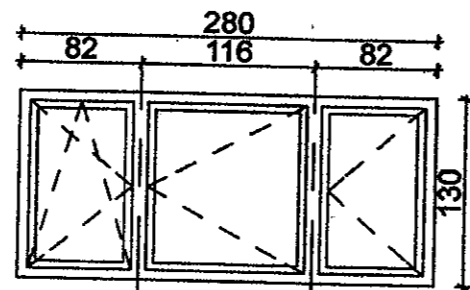
stan istniejący



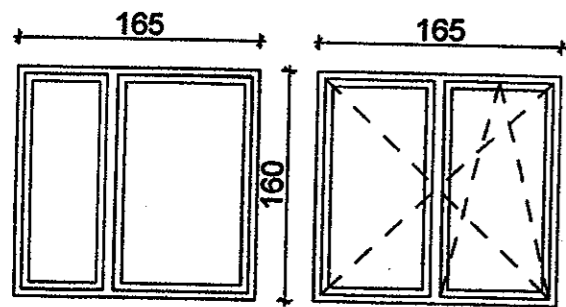
stan projektowany



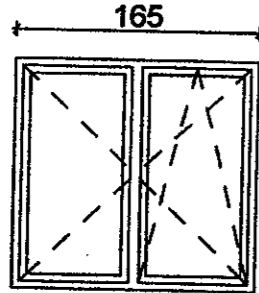
stan istniejący



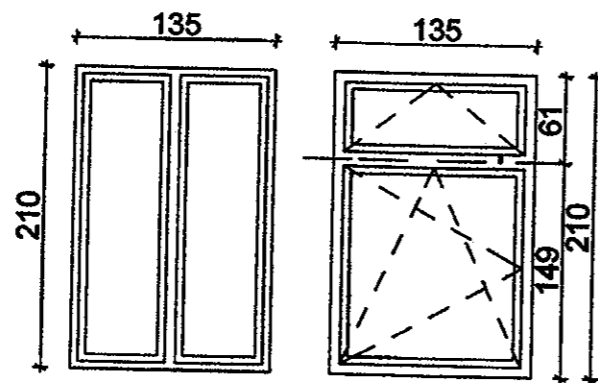
stan projektowany



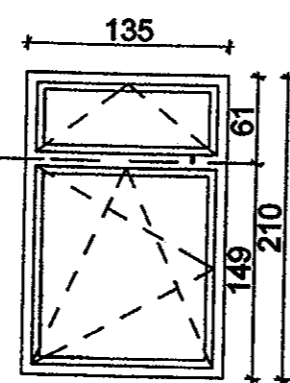
stan istniejący



stan projektowany



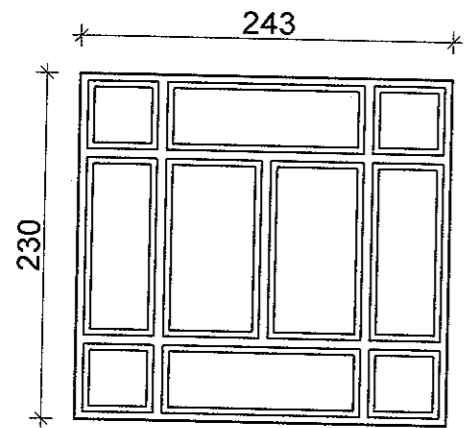
stan istniejący



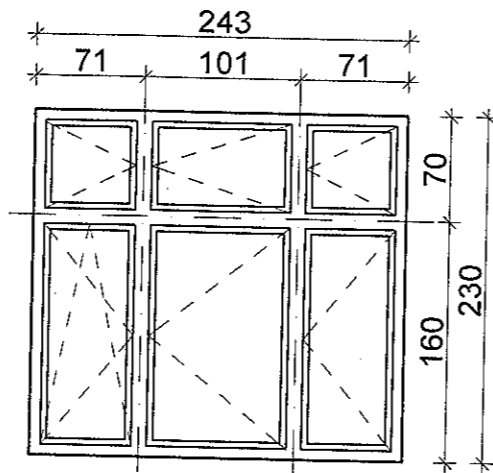
stan projektowany

|   |   |  |               |  |
|---|---|--|---------------|--|
| <b>ZAKON</b><br>PRACOWNIA PROJEKTYWNA S.C.<br>ul. Dąbrowska 14, 71-481 Szczecin<br>tel./fax: 91 453 77 24<br>tel. 91 453 16 11 i 253<br>e-mail: zkon@wp.poczta.onet.pl<br>http://www.zkonprojekt.pl | branża: architektura; faza: projekt budowlany   |  |               |  |
|   | Wymiana stolarki okiennej i drzwiowej oraz zmiana kolorystyki budynku Akademii Rolniczej przy ul. Słowackiego 17 w Szczecinie |  | skala<br>1:50 |  |
|   | STOLARKA OKIENNA - stan istniejący i projektowany   |  |               |  |
|   | Investor:   | Akademia Rolnicza w Szczecinie ul. Janosika 8, 71-424 Szczecin |               |  |
|   | Projektował:  | dr inż. arch. Leszek Świętek upr. proj. nr 49/Sz/94            |               |  |
| Opracował:  | mgr inż. arch. Monika Majcher-Fiedorek, Karol Zydor   |  | Rys.9         |  |
| Sprawdził:  | mgr inż. arch. Romuald Saczewa upr. proj. nr 264/Sz/94  |  |               |  |
| Szczecin; lipiec, 2003 r.   |   |  |               |  |

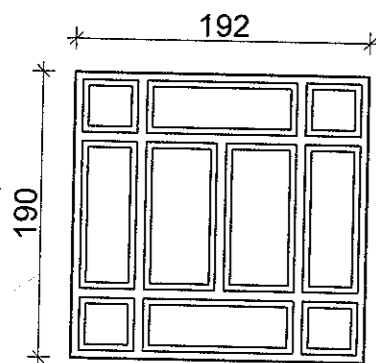
STOLARKA OKIENNA - stan istniejący i projektowany



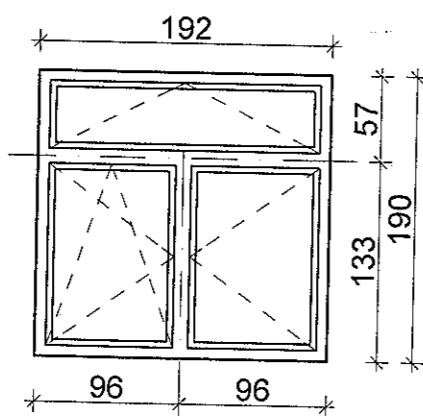
stan istniejący



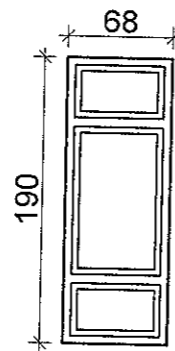
stan projektowany



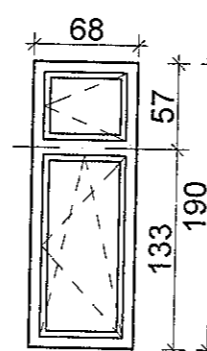
stan istniejący



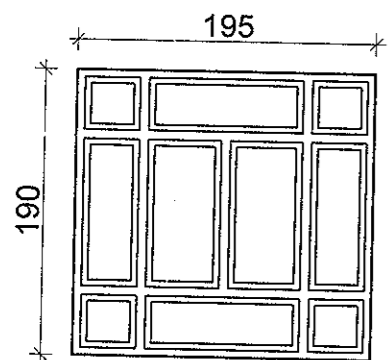
stan projektowany



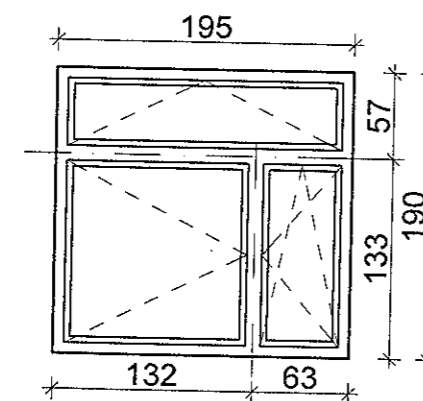
stan istniejący



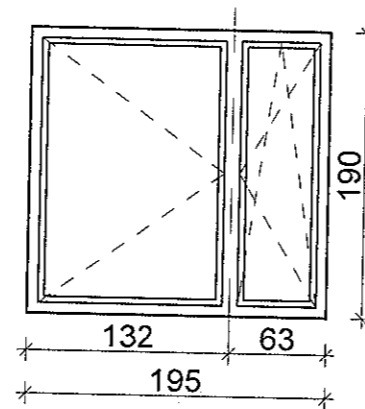
stan projektowany



stan istniejący



stan projektowany

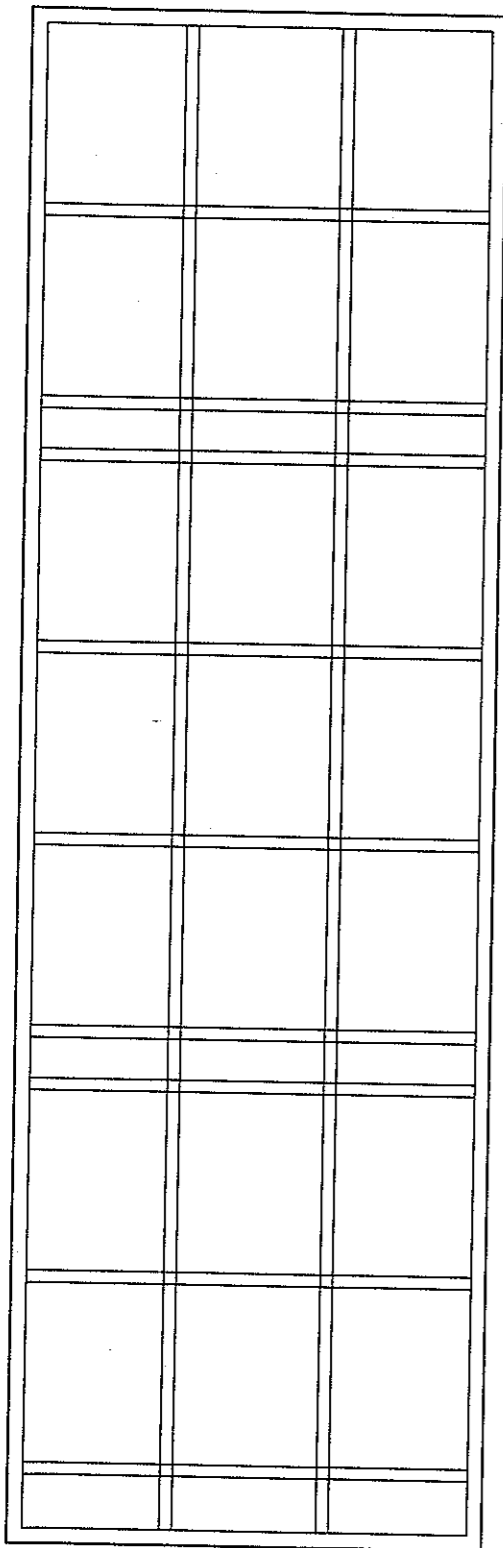


**AKCEN** PRACOWNIA PROJEKOWA S.C.  
ul. Obwód 14b, 71-694 Szczecin  
tel./fax 91 455 79 23  
e-mail: akcent@akcent.com.pl  
http://www.akcent.com.pl

|   |  |            |
|---|--|------------|
| branża: architektura ; faza: projekt budowlany  |  |            |
| Wymiana stolarki okiennej i drzwiowej oraz zmiana kolorystyki budynku Akademii Rolniczej przy ul. Słowackiego 17 w Szczecinie |  | skala 1:50 |
| <b>STOLARKA OKIENNA - stan istniejący i projektowany</b>  |  |            |
| Inwestor:   | Akademia Rolnicza, ul. Janosika 8, 71-424 Szczecin     |            |
| Projektował:  | dr inż. arch. Leszek Świątek upr. proj. nr 49/Sz/94    |            |
| Opracował:  | mgr inż. arch. Monika Majcher-Fiedorek, Karol Zydor    |            |
| Sprawdził:  | mgr inż. arch. Romuald Saczewa upr. proj. nr 264/Sz/94 |            |
| Szczecin; lipiec, 2003 r.   |  |            |

PRZESZKLENIE KLATEK SCHODOWYCH

1 020

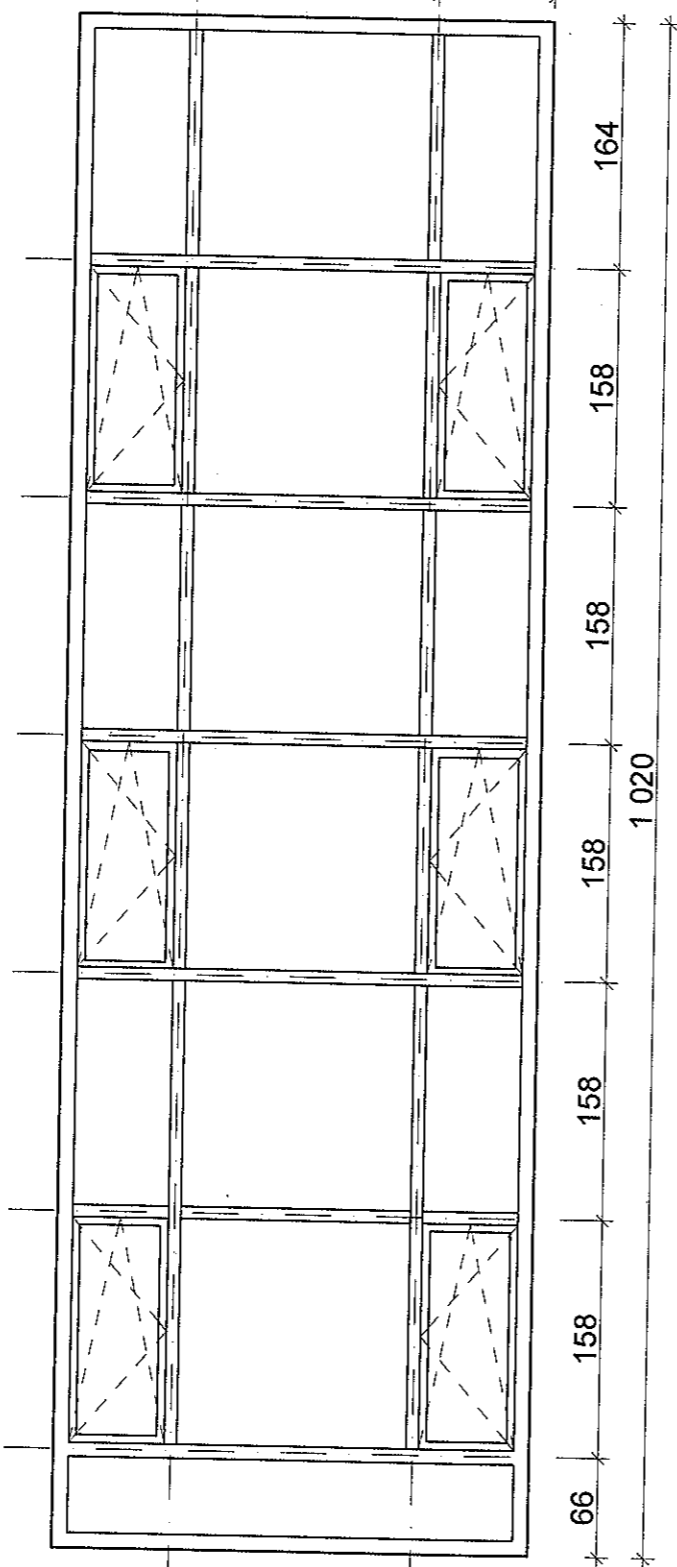


310

stan isniejący

NIEARTYKULNE

310  
76 158 76



stan projektowany

**AKCEN** PRACOWNIA PROJEKOWA S.C.  
ul. Obrypała 14b, 71-694 Szczecin  
tel./fax: 091 455 79 23  
e-mail: akcent@akcent.com.pl  
http://www.akcent.com.pl

|   |  |               |
|---|--|---------------|
| branża: architektura ; faza: projekt budowlany  |  |               |
| Wymiana stolarki okiennej i drzwiowej oraz zmiana kolorystyki budynku Akademii Rolniczej przy ul. Słowackiego 17 w Szczecinie |  | skala<br>1:50 |
| <b>STOLARKA OKIENNA KLATEK SCHODOWYCH</b>   |  |               |
| Inwestor:   | Akademia Rolnicza, ul. Janosika 8, 71-424 Szczecin     |               |
| Projektował:  | dr inż. arch. Leszek Świątek upr. proj. nr 49/Sz/94    |               |
| Opracował:  | mgr inż. arch. Monika Majcher-Fiedorek, Karol Zydor    |               |
| Sprawdził:  | mgr inż. arch. Romuald Saczewa upr. proj. nr 264/Sz/94 |               |
| Szczecin; lipiec, 2003 r.   |  |               |

Rys. 11

AKTUALNY RYS. PRZESZKLENIA KLATKI SCHODOWEJ  
BOCZNEJ

