

Zachodniopomorski Uniwersytet Technologiczny w Szczecinie

Opis przedmiotu zamówienia

Wykonanie w formule „zaprojektuj i wybuduj” zadania inwestycyjnego pn.:
„Montaż instalacji klimatyzacji w pomieszczeniach pracowniczych nr
107-109 i 121 na I piętrze oraz 003 na parterze w budynku RCITT
przy ul. Jagiellońskiej 20-21”

Program funkcjonalno-użytkowy

Adres obiektu budowlanego:

ul. Jagiellońska 20-21, 70-363 Szczecin

Pełna nazwa Zamawiającego:

Zachodniopomorski Uniwersytet Technologiczny w Szczecinie

al. Piastów 17, 70-310 Szczecin

REGON: 320588161

NIP: 852-254-50-56

Kod klasyfikacji Wspólnego Słownika Zamówień (CPV):

CPV - 71320000-7	Usługi inżynierskie w zakresie projektowania
CPV - 45100000-8	Roboty rozbiórkowe
CPV - 45000000-7	Roboty budowlane
CPV - 45220000-5	Roboty inżynierskie i budowlane
CPV - 45300000-0	Roboty instalacyjne w budynkach
CPV - 45331000-6	Instalowanie urządzeń grzewczych, wentylacyjnych i klimatyzacyjnych

Opracował : mgr Wojciech Borkowski

Wojciech Borkowski

Szczecin, dnia 12 kwiecień 2022 r.

INSPEKTOR NADZORU
ROBÓT ELEKTRYCZNYCH
mgr inż. Andrzej Bednarowski
upr. bud. ZAP/0110/OWOE/04

INSPEKTOR NADZORU
robót sanitarnych
upr. bud. Nr ZAP/0154/PWOS/06
mgr inż. Piotr Bielak

AK

Spis treści

I.	CZĘŚĆ OPISOWA PROGRAMU FUNKCJONALNO-UŻYTKOWEGO.	3
1.	Opis ogólny przedmiotu zamówienia.....	3
1.1.	Charakterystyczne parametry określające wielkość obiektu lub zakres robót budowlanych.....	3
1.2.	Zakres prac projektowych.....	3
1.3.	Zakres robót budowlanych.....	5
1.4.	Aktualne uwarunkowania wykonania przedmiotu zamówienia.....	6
1.5.	Ogólne właściwości funkcjonalno-użytkowe.....	6
1.6.	Szczegółowe właściwości funkcjonalno-użytkowe.....	6
2.	Opis wymagań zamawiającego w stosunku do przedmiotu zamówienia.....	7
2.1.	Opis wymagań Zamawiającego w stosunku do dokumentacji.....	7
2.2.	Wymagana ilość egzemplarzy dokumentacji projektowej i kosztorysowej.....	8
2.3.	Opis wymagań Zamawiającego w stosunku do robót budowlanych.....	8
2.4.	Warunki odbioru robót budowlanych.....	10
2.5.	Terminy wykonania przedmiotu zamówienia.....	12
2.6.	Warunki płatności.....	12
II.	CZĘŚĆ INFORMACYJNA PROGRAMU FUNKCJONALNO-UŻYTKOWEGO.....	13
1.	Oświadczenie Zamawiającego stwierdzające prawo do dysponowania nieruchomością na cele budowlane.....	13
2.	Przepisy prawne i normy związane z projektowaniem i wykonaniem zamierzenia budowlanego.....	13
3.	Inne posiadane informacje i dokumenty niezbędne do zaprojektowania robót budowlanych.....	15

CZĘŚĆ OPISOWA PROGRAMU FUNKCJONALNO-UŻYTKOWEGO.

1. Opis ogólny przedmiotu zamówienia.

Przedmiotem zamówienia jest opracowanie dokumentacji projektowej, a następnie wykonanie robót w formule „zaprojektuj i wybuduj” dla zadania inwestycyjnego pn.: „Montaż instalacji klimatyzacji w pomieszczeniach pracowniczych 107-109 i 121 na I piętrze oraz 003 na parterze w budynku RCITT przy ul. Jagiellońskiej 20-21”.

Program funkcjonalno-użytkowy został opracowany na podstawie:

- planu sytuacyjnego,
- dokumentacji fotograficznej,
- informacji udzielonych przez Administratora Obiektu,
- wizji lokalnej,
- istniejącej dokumentacji archiwalnej budynku głównego.

1.1. Charakterystyczne parametry określające wielkość obiektu lub zakres robót budowlanych.

Budynek dydaktyczny

Budynek czterokondygnacyjny częściowo podpiwniczony. Bryła rozczłonkowana, dachy płaskie dwuspadowe i kopertowe. Konstrukcja główna atrium – stalowa. Konstrukcja szklana fasady i dachu atrium – szklana systemowa. Klatka schodowa w atrium i galeria – żelbetowa monolityczna Klatka schodowa w oficynie zachodniej – żelbetowa monolityczna Ściany murowane – cegła pełna gr. 25 cm

Dane liczbowe

- powierzchnie zabudowy – 1 545,98 m²
- powierzchnia użytkowa – 4 287,97 m²
- kubatura – 19 965 m³

Rodzaj pomieszczenia: sala nr 107,

- Powierzchnia pomieszczenia: 15,83 m²,
- Wysokość pomieszczenia: 3,04 m,

Rodzaj pomieszczenia: sala nr 108,

- Powierzchnia pomieszczenia: 16,83 m²,
- Wysokość pomieszczenia: 3,04 m,

Rodzaj pomieszczenia: sala nr 109,

- Powierzchnia pomieszczenia: 21,33 m²,
- Wysokość pomieszczenia: 3,04 m,

Rodzaj pomieszczenia: sala nr 121,

- Powierzchnia pomieszczenia: 33,39 m²,
- Wysokość pomieszczenia: 3,04 m,

Rodzaj pomieszczenia: sala nr 003,

- Powierzchnia pomieszczenia: 24,29 m²,
- Wysokość pomieszczenia: 3,18 m.

1.2. Zakres prac projektowych.

Do zadań Wykonawcy w zakresie projektowania należeć będzie:

1. Zaprojektować instalację klimatyzacji. Należy przewidzieć jedną wspólną jednostkę zewnętrzną dla wszystkich pomieszczeń – należy umieścić ją na dachu technicznym na wysokości 2 piętra,
2. Jednostkę zewnętrzną umocować do istniejącej konstrukcji wsporczej na dachu,
3. Zapewnić możliwość bezproblemowego serwisowania jednostki zewnętrznej jak i istniejących jednostek na dachu,
4. Przewidzieć jednostki kasetonowe wewnętrzne o maksymalnej głośności < 40 dB i klasie efektywności energetycznej przy chłodzeniu A++ z 4 biegowymi wentylatorami,
5. Jednostki wewnętrzne mają mieć zintegrowane w konstrukcji pompki skroplin.

Do dokumentacji powykonawczej należy dołączyć pomiar poziomu hałasu w pomieszczeniach.

- 1.2.1. Wykonanie projektu technicznego wszystkich branż koniecznych do prowadzenia robót budowlanych, zgodnie z obowiązującymi przepisami, PFU i warunkami technicznymi, decyzjami.

- 1.2.2. Wykonanie zestawienia kosztorysów oraz kosztorysów inwestorskich i przedmiarów robót z podziałem na branże.
- 1.2.3. Opracowanie specyfikacji technicznych wykonania i odbioru robót.
- 1.2.4. Spis opracowań wszystkich branż wykonywanych w ramach przedmiotu zamówienia według przyjętej numeracji.
- 1.2.5. Pełnienie nadzoru autorskiego na budowie
- 1.2.6. Dokumentacja projektowa w branżach sanitarnej, elektrycznej, ewentualnie konstrukcyjnej (jeżeli zajdzie taka potrzeba) ma być wykonana przez osoby posiadające uprawnienia do projektowania o odpowiednich specjalizacjach.
- 1.2.7. Należy uzyskać akceptację przyjętych rozwiązań w dokumentacji przez Zamawiającego na piśmie.

1.3. Zakres robót budowlanych, sanitarnych, elektrycznych i automatyki.

1.3.1. Roboty instalacyjne

1. Jednostkę zewnętrzną wspólną dla wszystkich pomieszczeń – umieścić na dachu technicznym na wysokości 2 piętra;
2. Jednostkę zewnętrzną umocować do istniejącej konstrukcji wsporczej na dachu;
3. Zapewnić możliwość bezproblemowego serwisowania jednostki zewnętrznej jak i istniejących jednostek na dachu;
4. Jednostki kasetonowe wewnętrzne montować na ścianach;
5. Jednostki wewnętrzne mają mieć zintegrowane w konstrukcji pompki skroplin;
6. Prowadzić przewody chłodnicze i kanalizacyjnych w sufitach podwieszonych;
7. Projektowany pion w łazienkach należy obudować płytą gk i obłożyć kafelkami;
8. Zapewnić rewizje na każdym piętrze.

1.3.2. Roboty elektryczne

1. Wykonanie zasilania klimatyzatorów wewnętrznych i centrali na dachu
2. Montaż dodatkowych zabezpieczeń nadmiarowo-prądowych i wyłączników różnicowo-prądowych w tablicach rozdzielczych

1.3.3. Roboty ogólnobudowlane

1. Demontaż i przerobienie sufitów podwieszanych kasetonowych w celu dopasowania do central wewnętrznych;
2. Przebicie przez ściany i stropy. Po przeprowadzeniu instalacji uszczelnienie przejść do wymaganej klasy p.poż.;
3. Przebudowa zabudów gk pionów instalacyjnych w celu montażu w nich nowej instalacji;
4. Demontaż i montaż sufitów podwieszanych z gk ze szpachlowaniem i malowaniem dwukrotnym całych sufitów, lub montaż rewizji w zakresie niezbędnym do przeprowadzenia instalacji;
5. Montaż przepustu w dachu do poprowadzenia przewodów instalacyjnych;
6. W miejscach, gdzie powstaną nowe zabudowy pionów przewidzieć odtworzenie wykładzin podłogowych oraz cokołów z nawiązaniem do materiałów i kolorystyki istniejącej;
7. W łazienkach zabudowę pionów zaizolować folią w płynie w taki sposób, aby połączyć się z izolacją istniejącą. Wykończenie zabudów i odtwarzanych posadzek materiałami zbliżonymi do istniejących;
8. Malowanie ścian w całych pomieszczeniach.

1.4. Aktualne uwarunkowania wykonania przedmiotu zamówienia.

W pomieszczeniu nr 107-109, 121, 003 należy zainstalować jednostki wewnętrzne kasetonowe.

Głośność w pomieszczeniach potwierdzić pomiarami po zainstalowaniu urządzeń.

1.5. Ogólne właściwości funkcjonalno-użytkowe.

Budynek po montażu instalacji klimatyzacji nie zmieni dotychczasowej funkcji. Zmianie ulegnie kubatura budynku w stopniu znikomym. Nie zmieni się zagospodarowanie terenu wokół budynku.

Koniecznym warunkiem funkcjonalnym jest poprawa komfortu osób przebywających w modernizowanych pomieszczeniach.

1.6. Szczegółowe właściwości funkcjonalno-użytkowe.

<zgodnie z PN-ISO 9836:2015-12> lub równoważne.

2. Opis wymagań zamawiającego w stosunku do przedmiotu zamówienia.

2.1. Opis wymagań Zamawiającego w stosunku do dokumentacji.

- 2.1.1. W projekcie należy przewidzieć urządzenia, materiały, instalacje i technologie, które zapewnią właściwe i bezawaryjne funkcjonowanie projektowanego obiektu oraz będą charakteryzować się wysoką efektywnością energetyczną przy zachowaniu relatywnie niskich kosztów obsługi i eksploatacji.
- 2.1.2. Należy przewidzieć wysoki standard przyjętych rozwiązań. W dokumentacji projektowej należy przewidzieć materiały I klasy jakości, które posiadają atesty i znak C lub CE.
- 2.1.3. Dokumentację projektową należy wykonać w języku polskim zgodnie z obowiązującymi przepisami Prawa Budowlanego, warunkami technicznymi jakim powinny odpowiadać budynki i ich usytuowanie, sztuką budowlaną, innymi przepisami wykonawczymi do Prawa Budowlanego oraz obowiązującym miejscowym planem zagospodarowania przestrzennego.
- 2.1.4. Wykonawca wraz z protokołem przekazania dokumentacji złoży pisemne oświadczenie, iż jest ona kompletna, uzgodniona między branżami i w pełni wystarczająca do całkowitej realizacji inwestycji.
- 2.1.5. Zamawiający przewiduje spotkania monitorujące postęp prac w celu sprawdzenia i akceptacji dokumentacji. Dopuszcza się przesłanie dokumentacji drogą elektroniczną.
- 2.1.6. Pierwsze spotkanie obejmujące prezentację koncepcji projektowej oraz harmonogramu realizacji zadania zaplanowano w ciągu **21 dni** od podpisania umowy.
- 2.1.7. Wszelkie uzgodnienia z Zamawiającym należy dokonywać na piśmie, osoby do uzgodnień zostaną wskazane Wykonawcy po podpisaniu umowy.
- 2.1.8. Każda sporządzona dokumentacja projektowa i kosztorysowa podlegała będzie odbiorowi przez Zamawiającego. Przed złożeniem wymaganej ilości egzemplarzy dokumentacji, Wykonawca przekaze Zamawiającemu po 1 egz. dokumentacji w formie papierowej i elektronicznej celem jej weryfikacji. Zamawiający ma 14 dni na wniesienie uwag do złożonej dokumentacji.

2.1.9. Przekazanie dokumentacji nastąpi każdorazowo na podstawie protokołu zdawczo-odbiorczego, a podstawę wystawienia faktury stanowić będzie odbiór dokumentacji przez Zamawiającego bez uwag.

2.2. Wymagana ilość egzemplarzy dokumentacji projektowej i kosztorysowej.

Po akceptacji dokumentacji przez Zamawiającego Wykonawca przedłoży:

- a) projekty techniczne – po 5 egz. w formie papierowej oraz 2 egz. w formie elektronicznej w formatach PDF i DWG na płytach CD lub pen-drivach;
- b) kosztorysy inwestorskie, przedmiary robót oraz zestawienie kosztorysów – 2 egz. w formie papierowej i elektronicznej w formatach PDF, ATH i XLS na płytach CD lub pen-drivach;
- c) specyfikacje techniczne wykonania i odbioru robót (STWiOR) dla wszystkich branż kosztorysów – 2 egz. w formie papierowej i elektronicznej w formatach PDF i DOC na płytach CD lub pen-drivach;
- d) dokumentację powykonawczą – 2 egz. w formie papierowej i elektronicznej na płytach CD lub pen-drivach;

2.3. Opis wymagań Zamawiającego w stosunku do robót budowlanych.

2.3.1. Wykonawca może przystąpić do robót po uzyskaniu akceptacji Projektu Technicznego przez Zamawiającego. Przekazanie placu budowy nastąpi w ciągu 7 dni od zgłoszenia przez Wykonawcę na piśmie gotowości do rozpoczęcia.

2.3.2. Zamawiający przewiduje cotygodniowe spotkania dla bieżącego przeglądu realizacji robót budowlanych i ich zgodności z harmonogramem. Spotkania odbywać się będą w budynku Regionalnego Centrum Innowacji i Transferu Technologii w Szczecinie przy ul. Jagiellońskiej 20-21 w Szczecinie. Notatki ze spotkań będą sporządzane przez Wykonawcę w wersji elektronicznej, drukowane na miejscu i podpisywane przez wszystkich uczestników spotkania.

- 2.3.3. Roboty będą wykonywane na czynnym obiekcie. Wykonawca ma obowiązek w taki sposób realizować roboty, by w sposób minimalny utrudniać funkcjonowanie obiektu.
- 2.3.4. Roboty uciążliwe, głośne, powodujące znaczące zapylenie itp. należy prowadzić w godzinach uzgodnionych z Zamawiającym.
- 2.3.5. Wykonawca ma obowiązek zorganizować i przeprowadzić roboty w sposób bezpieczny, niestwarzający zagrożenia dla osób przebywających na terenie inwestycji. Szczególnie jest odpowiedzialny za prowadzenie robót budowlanych zgodnie z wymogami rozporządzenia Ministra Infrastruktury z dnia 6 lutego 2003 r. w sprawie bezpieczeństwa i higieny pracy podczas wykonywania robót budowlanych (Dz.U. 2003 nr 47 poz. 401).
- 2.3.6. Do obowiązków Wykonawcy należeć będzie:
- a) organizacja zaplecza budowy, w tym ponoszenie kosztów zużycia wody i energii dla potrzeb budowy,
 - b) ciągły nadzór kadry technicznej nad prowadzonymi robotami,
 - c) opracowanie i przekazanie Zamawiającemu planu bezpieczeństwa i ochrony zdrowia (BIOZ),
 - d) natychmiastowe usuwanie w sposób docelowy wszelkich szkód i awarii spowodowanych przez Wykonawcę w trakcie realizacji robót,
 - e) zabezpieczenie frontu robót i zaplecza budowy przed dostępem osób trzecich,
 - f) utrzymanie porządku w trakcie prowadzenia robót, systematyczne porządkowanie frontu robót, demontaż obiektów tymczasowych i sprzątnięcie po zakończeniu robót,
 - g) przekazanie Zamawiającemu dokumentacji budowy i powykonawczej w ilości 2 egz. w formie papierowej oraz 2 egz. w formie elektronicznej w formatach PDF i DWG na płytach CD lub pen-drivach. Przekazaniu podlegają również inne dokumenty dotyczące obiektu jak instrukcje obsługi i eksploatacji urządzeń,
 - h) unieszkodliwienie odpadów powstałych podczas robót jako wytwórcy tych odpadów w rozumieniu art. 3 ust. 3 pkt 22 Ustawy z dnia 14 grudnia 2012 r. o odpadach (Dz.U. 2013 poz. 21 z późniejszymi zm.). Wykonawca ma obowiązek usunięcia z terenu Zamawiającego złomu, gruzu, śmieci

i wszelkich innych pozostałości po wykonanych robotach. Wykonawca zobowiązany jest do dostarczenia Zamawiającemu dowodu unieszkodliwienia odpadów, tj.: karty przekazania odpadów pochodzących z rozbiórki, gruzu, zdemontowanych elementów i t. p. wydanego przez firmę posiadającą uprawnienia do zbiórki i utylizacji odpadów. Należy uzgodnić z Kierownikiem Obiektu, czy wszystkie zdemontowane materiały wywieźć i zutylizować,

i) dokonywanie przeglądów w okresie gwarancji.

2.3.7. Kolejność wykonywanych prac budowlanych, gdy nie wynika ona z procesu technologicznego, należy uzgodnić z Inspektorem nadzoru inwestorskiego.

2.3.8. Wykonawca odpowiada za sprzęt, materiały i urządzenia znajdujące się na terenie budowy.

2.3.9. Wszelkie terminy odcięcia wody i prądu należy uzgodnić z Administratorem Obiektu z dwudniowym wyprzedzeniem.

2.3.10. Przed wbudowaniem jakiegokolwiek materiału Wykonawca ma obowiązek uzyskać akceptację na podstawie wcześniej przedstawionej Zamawiającemu karty materiałowej.

2.4. Warunki odbioru robót budowlanych.

2.4.1. Zamawiający przewiduje bieżącą kontrolę wykonywanych robót budowlanych. Przeglądów, odbiorów i odbioru końcowego dokonuje Inspektor nadzoru inwestorskiego lub uprawniony pracownik Działu Technicznego Zamawiającego.

2.4.2. Zamawiający przewiduje bieżące odbiory robót zanikających i ulegających zakryciu, odbiór końcowy oraz ostateczny (po okresie gwarancji).

2.4.3. Wszystkie zarządzone roboty poprawkowe będą zestawione wg wzoru ustalonego przez Zamawiającego. Termin wykonania robót poprawkowych wyznacza komisja.

2.4.4. Wraz ze zgłoszeniem do odbioru robót zanikających i ulegających zakryciu należy przedłożyć Zamawiającemu dokumentację wykonanych robót w wersji elektronicznej (w zakresie dokumentów potwierdzających dopuszczenie wykorzystanych materiałów do obrotu oraz zgodności parametrów z programem funkcjonalno-użytkowym i umową). Na froncie robót sprawdzeniu podlega zgodność wykonania robót z dokumentacją projektową. Zgłoszenie gotowości robót zanikających i ulegających zakryciu do odbioru Wykonawca zgłasza

Zamawiającemu drogą elektroniczną. Odbiór zostanie przeprowadzony niezwłocznie, nie później jednak niż w ciągu trzech dni roboczych od daty zgłoszenia.

- 2.4.5. Odbiór końcowy robót będzie zgłoszony przez Wykonawcę powiadomieniem Zamawiającego na piśmie oraz rozpocznie się w terminie i na zasadach określonych w umowie. Odbioru końcowego dokonuje komisja wyznaczona przez Zamawiającego w obecności Wykonawcy i Inspektora nadzoru inwestorskiego.
- 2.4.6. Komisja orzeka zgodność robót z wymaganiami projektu sporządzonego w oparciu o program funkcjonalno-użytkowy jeżeli wszystkie badania i odbiory robót zanikających i ulegających zakryciu przewidziane w trakcie wykonywania robót dały wynik pozytywny. Jeżeli choć jedno badanie lub odbiór robót zanikających i ulegających zakryciu miało wynik negatywny i nie zostały wykonane poprawki doprowadzające stan robót do ustalonych wymagań, wykonane roboty należy uznać za niezgodne z wymaganiami projektu sporządzonego w oparciu o program funkcjonalno-użytkowy. W takim przypadku komisja wyznaczy ponowny termin odbioru końcowego.
- 2.4.7. W przypadku stwierdzenia, że roboty pod względem przygotowania dokumentacyjnego nie będą gotowe do odbioru końcowego, komisja wyznaczy ponowny termin odbioru końcowego.
- 2.4.8. Z każdego (negatywnego lub pozytywnego) odbioru końcowego należy sporządzić protokół odbioru końcowego.
- 2.4.9. Odbiór ostateczny będzie dokonany na podstawie oceny wizualnej obiektu z uwzględnieniem zasad odbioru końcowego i polegać będzie na ocenie robót wykonanych w związku z usunięciem wad stwierdzonych w okresie gwarancyjnym.
- 2.4.10. Dokumenty odbiorowe takie jak:
 - a) dokumentację powykonawczą podpisaną przez Kierownika Budowy,
 - b) protokoły badań i sprawdzeń,
 - c) instrukcje obsługi,
 - d) protokół szczelności klimatyzacji,
 - e) protokoły przeszkoleń personelu Zamawiającego,
 - f) atesty na wbudowane materiały,
 - g) dokonać wpisu do CRO czynnika chłodzącego,

- h) instrukcja eksploatacji konserwacji urządzeń,
 - i) dokumentacja powykonawcza dot. zasilania klimatyzatorów,
 - j) protokół pomiarów instalacji elektrycznej,
 - k) protokół ze skuteczności i głośności działania klimatyzacji,
- należy przekazać Zamawiającemu wraz ze zgłoszeniem o zakończeniu robót.

2.5. Terminy wykonania przedmiotu zamówienia.

Wykonawca zobowiązany jest do wykonania:

- a) koncepcji oraz harmonogramu realizacji zadania – w terminie **do 21 dni** od podpisania umowy;
- b) wielobranżowego projektu technicznego wraz z uzyskaniem niezbędnych uzgodnień (w tym uzgodnienia z Zamawiającym)– w terminie **do 45 dni** od zatwierdzenia koncepcji;
- c) Wykonanie robót instalacyjnych , budowlanych i elektrycznych – w terminie **do 60 dni** od wprowadzenia na budowę po akceptacji projektu technicznego przez Zamawiającego.
- d) dokumentacji powykonawczej (odbiorowej) wraz ze zgłoszeniem robót do odbioru.

2.6. Warunki płatności.

2.6.1. Pierwsza faktura (lecz nie wyższa niż **15%** wartości przedmiotu zamówienia) za wykonanie: oceny stanu technicznego oraz niezbędnych badań i sprawdzeń, projektu technicznego, kosztorysów inwestorskich, przedmiarów robót, zestawienia kosztorysów oraz STWiOR, przekazaniu Zamawiającemu;

2.6.2. Druga faktura (końcowa) – jako różnica między wartością przedmiotu zamówienia a wartością dokumentacji projektowej, po wykonaniu robót budowlanych i odebraniu ich bez uwag;

II. CZĘŚĆ INFORMACYJNA PROGRAMU FUNKCJONALNO-UŻYTKOWEGO.

1. Oświadczenie Zamawiającego stwierdzające prawo do dysponowania nieruchomością na cele budowlane.

Zamawiający oświadcza, że posiada prawo do dysponowania nieruchomością, na której znajduje się budynek, położony jest przy ulicy Jagiellońskiej 20-21 w Szczecinie, na działce o numerze ewidencyjnym 16/3 w obrębie 33 Śródmieście. Własność gruntu: Skarb Państwa, użytkownik wieczysty i właściciel budynku: ZUT w Szczecinie.

2. Przepisy prawne i normy związane z projektowaniem i wykonaniem zamierzenia budowlanego.

- Ustawa z dnia 7 lipca 1994 r. – Prawo budowlane (Dz.U.2019.1186 t.j. z dnia 2019.06.26).
- Ustawa z dnia 16 kwietnia 2004 r. o wyrobach budowlanych (Dz.U.2019.266 t.j. z dnia 2019.02.12).
- Ustawa z dnia 17 maja 1989 r. – Prawo geodezyjne i kartograficzne (Dz.U.2019.725 t.j. z dnia 2019.04.18).
- Ustawa z dnia 26 czerwca 1974 r. – Kodeks pracy (Dz.U.2019.1040 t.j. z dnia 2019.06.05).
- Ustawa z dnia 14 grudnia 2012 r. o odpadach (Dz.U.2019.701 t.j. z dnia 2019.04.16).
- Ustawa z dnia 4 lutego 1994 r. o prawie autorskim i prawach pokrewnych (Dz.U.2019.1231 t.j. z dnia 2019.07.03).
- Ustawa z dnia 23 kwietnia 1964 r. – Kodeks Cywilny (Dz.U.2019.1145 t.j. z dnia 2019.06.19).
- Ustawa z dnia 29 stycznia 2004 r. – Prawo zamówień publicznych (Dz.U.2019.1843 t.j. z dnia 2019.09.27).
- Ustawa z dnia 14 czerwca 1960 r. – Kodeks postępowania administracyjnego (Dz.U.2018.2096 t.j. z dnia 2018.11.05).
- Ustawa z dnia 17 listopada 1964 r. – Kodeks postępowania cywilnego (Dz.U.2019.1460 t.j. z dnia 2019.08.05).

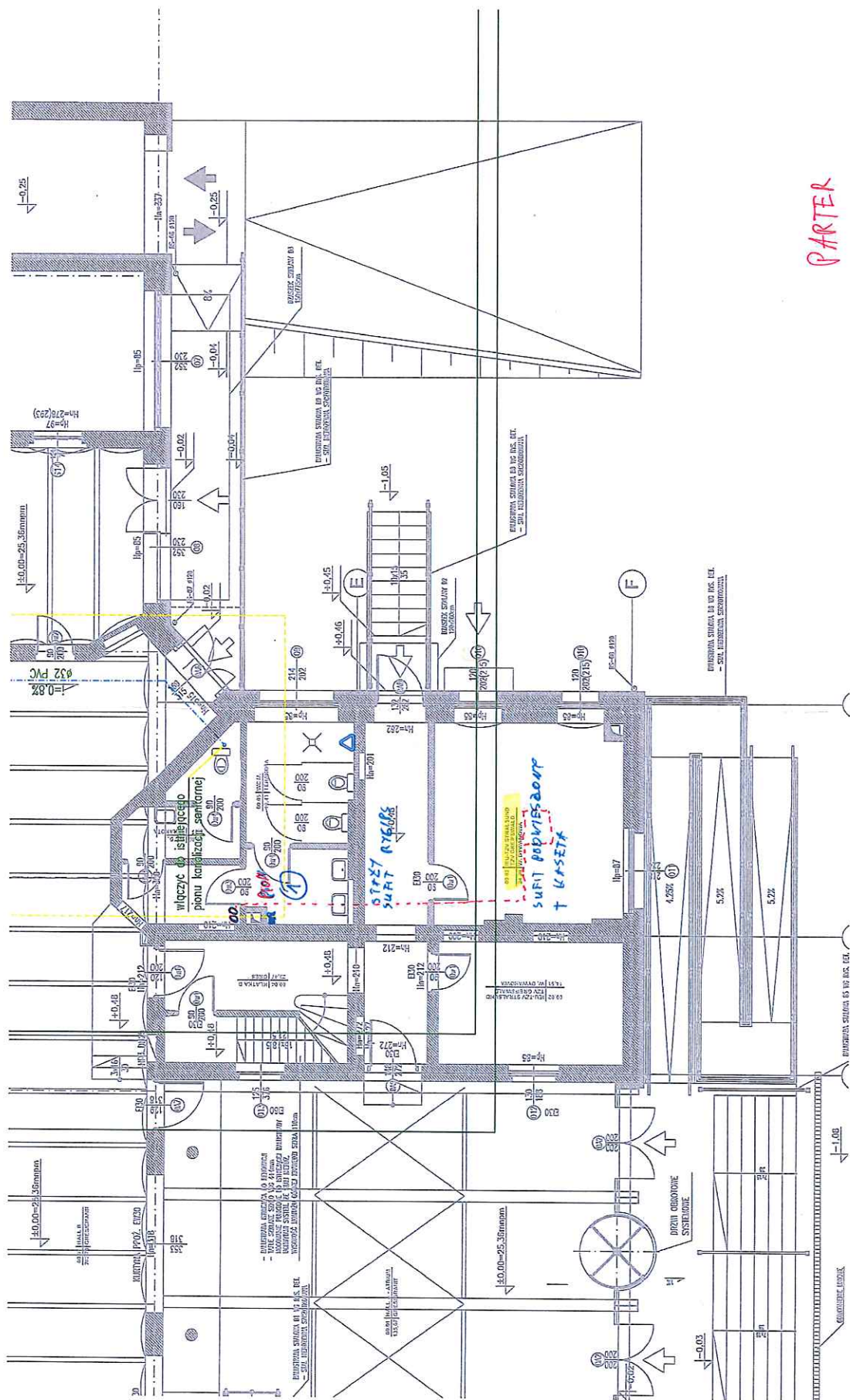
- Rozporządzenie Ministra Infrastruktury z dnia 12 kwietnia 2002 r. w sprawie warunków technicznych jakim powinny odpowiadać budynki i ich usytuowanie (Dz.U.2019.1065 t.j. z dnia 2019.06.07).
- Rozporządzenie Ministra Pracy i Polityki Socjalnej z dnia 26 września 1997 r. w sprawie ogólnych przepisów bezpieczeństwa i higieny pracy (Dz.U.2003.169.1650 t.j. z dnia 2003.09.29).
- Rozporządzenie Ministra Infrastruktury z dnia 6 lutego 2003 r. w sprawie bezpieczeństwa i higieny pracy podczas wykonywania robót budowlanych (Dz.U.2003.47.401 z dnia 2003.03.19).
- Rozporządzenie Ministra Infrastruktury z dnia 23 czerwca 2003 r. w sprawie informacji dotyczącej bezpieczeństwa i ochrony zdrowia oraz planu bezpieczeństwa i ochrony zdrowia (Dz.U.2003.120.1126 z dnia 2003.07.10).
- Rozporządzenie Ministra Infrastruktury z dnia 25 kwietnia 2012 r. w sprawie szczegółowego zakresu i formy projektu budowlanego (Dz.U.2018.1935 t.j. z dnia 2018.10.09).
- Rozporządzenie Ministra Infrastruktury z dnia 2 września 2004 r. w sprawie szczegółowego zakresu i formy dokumentacji projektowej, specyfikacji technicznych wykonania i odbioru robót budowlanych oraz programu funkcjonalno-użytkowego (Dz.U.2013.1129 t.j. z dnia 2013.09.24).
- Rozporządzenie Ministra Infrastruktury z dnia 18 maja 2004 r. w sprawie określenia metod i podstaw sporządzania kosztorysu inwestorskiego, obliczania planowanych kosztów prac projektowych oraz planowanych kosztów robót budowlanych określonych w programie funkcjonalno-użytkowym (Dz.U.2004.130.1389 z dnia 2004.06.08).
- Rozporządzenie Ministra Infrastruktury z dnia 26 czerwca 2002 r. w sprawie dziennika budowy, montażu i rozbiórki, tablicy informacyjnej oraz ogłoszenia zawierającego dane dotyczące bezpieczeństwa pracy i ochrony zdrowia (Dz.U.2018.963 t.j. z dnia 2018.05.22).
- Rozporządzenie Ministra Infrastruktury i Budownictwa z dnia 17 listopada 2016 r. w sprawie krajowych ocen technicznych (Dz.U.2016.1968 z dnia 2016.12.06).
- Obowiązujące Polskie Normy lub ich odpowiedniki tłumaczenia Norm Europejskich

3. Inne posiadane informacje i dokumenty niezbędne do zaprojektowania robót budowlanych.

3.1. Zamawiający oświadcza, że jest w posiadaniu archiwalnej dokumentacji projektowej budynku Regionalnego Centrum Innowacji i Transferu Technologii ul. Jagiellońska 20-21 w Szczecinie.

3.2. Wykonawca przystępując do przetargu i wyceny opisanych w niniejszym dokumencie prac ma możliwość przeprowadzenia wizji lokalnej w celu zapoznania się z terenem przebudowy.

3.3. Na rysunkach załączonych do PFU przedstawiono propozycję prowadzenia przewodów do weryfikacji przez projektanta



PARTER

WŁĄCZYĆ W INSTALACJĘ PIONU KANALIZACJI SANITARNEJ

SUITY RZĘBNE SUITY RZĘBNE

SUITY RZĘBNE SUITY RZĘBNE + KASETA

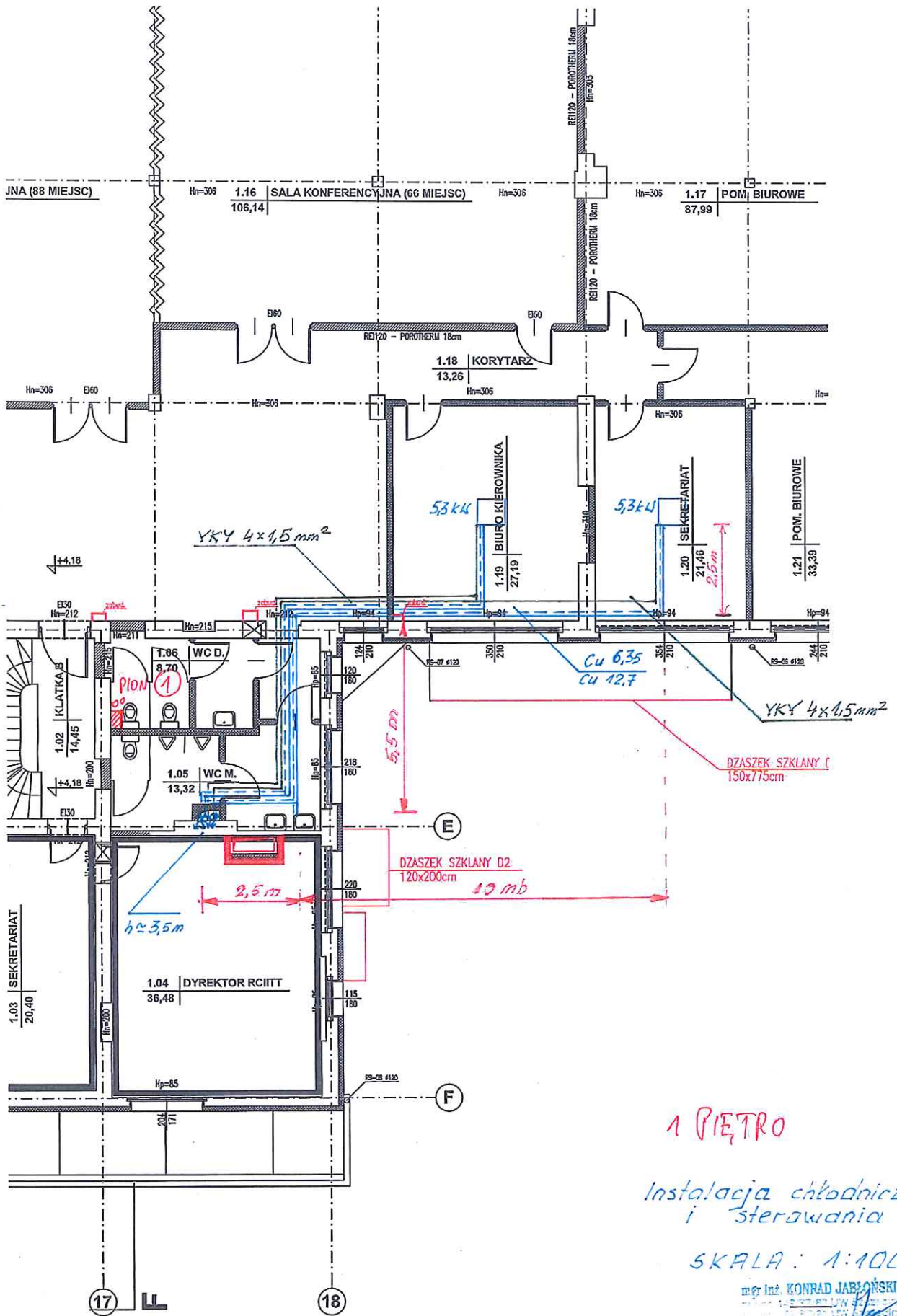
WYMIANA SUITYKI ZE STALU NA ALUMINIUM

WYMIANA SUITYKI ZE STALU NA ALUMINIUM

DZIEN OBRÓBOWE SZLIFIERKI

WYMIANA SUITYKI ZE STALU NA ALUMINIUM

WYMIANA SUITYKI ZE STALU NA ALUMINIUM

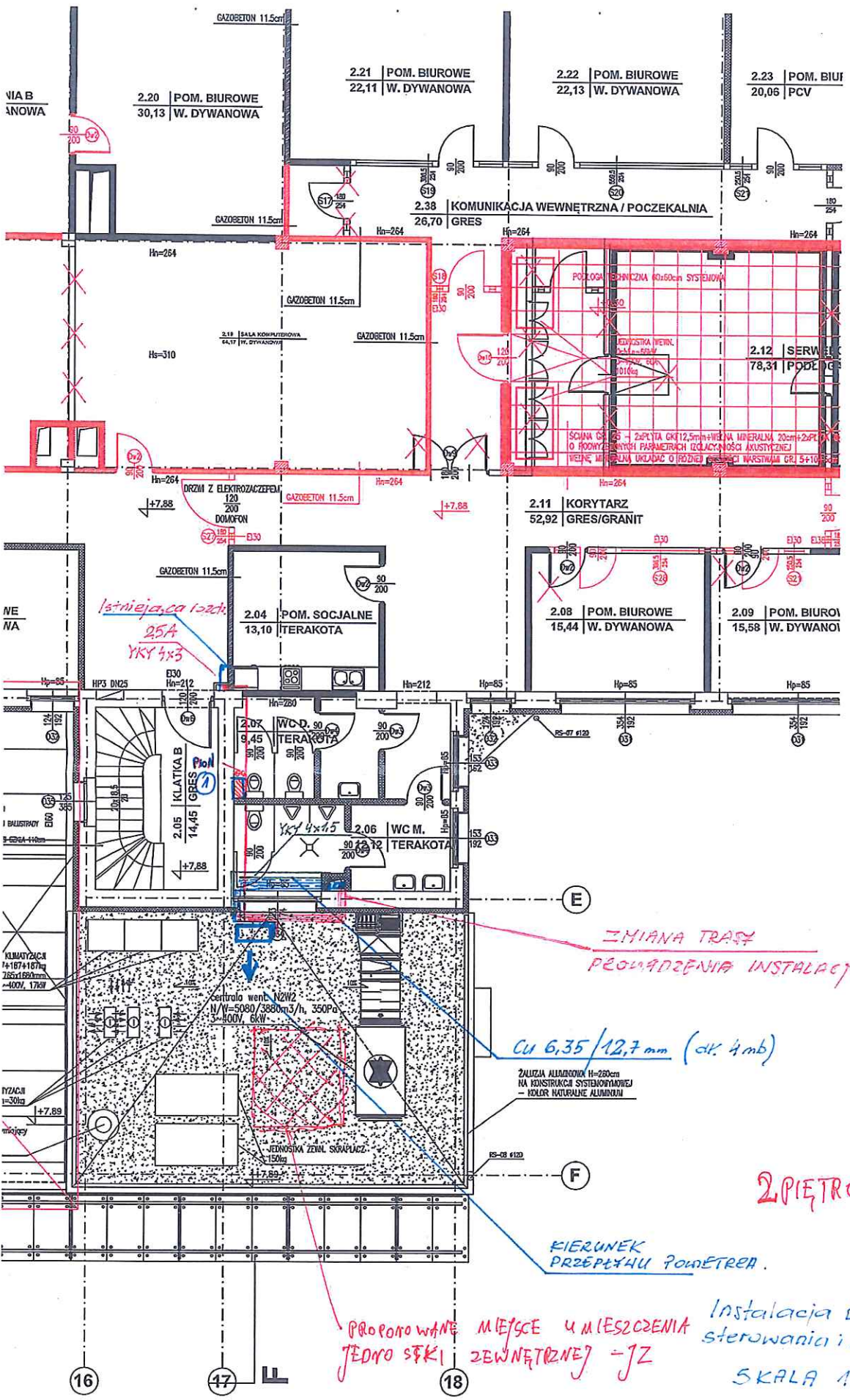


1 PIĘTRO

Instalacja chłodnicza i sterowania

SKALA: 1:100

mgr inż. KONRAD JABŁOŃSKI
 ul. ...
 ...



PROPOZYCJONANE MIEJSCE UMIESZCZENIA JEDNOJ SIEKI ZBWNĘTRZNEJ -JZ

Instalacja chłodnicza sterowania i zasilania

SKALA 1:100

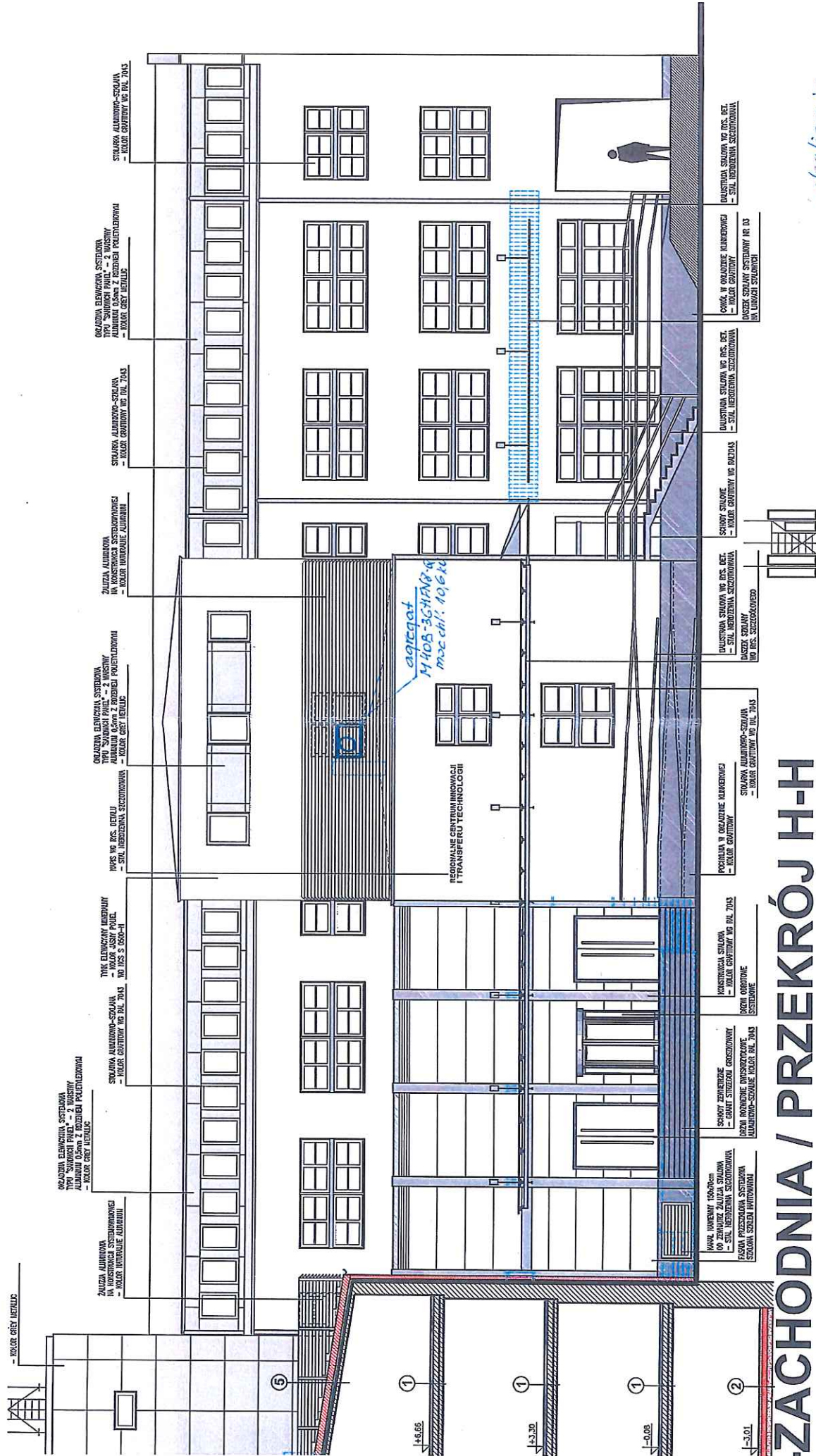
2PIĘTRO

Cu 6,35 / 12,7 mm (ok. 4 mb)

ZMIANA TRASY PRZEKADZENIA INSTALACJI

KIERUNEK PRZEPYCHU POWIETRZA.

mgr inż. KONRAD JAROSKI
nr upr. 146/SZ/23 UW
nr upr. 62/SZ/19 UW



- KOLOR GREY METALIC

ROZWIĄZANIE FENICJALNA SYSTEMOWA TYTUŁ "SUKCESY PAKET" - 2 WERSYJNY ALUMINIUM 0,5mm Z ROZDZIŁKI PRZECIENIOWYMI - KOLOR GREY METALIC

STALOWA ALUMINIOWO-SZKLANA - KOLOR GRANTOWY WG DUL 7043

ROZWIĄZANIE BIEŻANICA SYSTEMOWA TYTUŁ "SUKCESY PAKET" - 2 WERSYJNY ALUMINIUM 0,5mm Z ROZDZIŁKI PRZECIENIOWYMI - KOLOR GREY METALIC

STALOWA ALUMINIOWO-SZKLANA - KOLOR GRANTOWY WG DUL 7043

ŻALUZJA ALUMINIOWA W KONSTRUKCJA SIECIOWYCH - KOLOR WYBRAWIĆ ALUMINIUM

ROZWIĄZANIE BIEŻANICA SYSTEMOWA TYTUŁ "SUKCESY PAKET" - 2 WERSYJNY ALUMINIUM 0,5mm Z ROZDZIŁKI PRZECIENIOWYMI - KOLOR GREY METALIC

STALOWA ALUMINIOWO-SZKLANA - KOLOR GRANTOWY WG DUL 7043

ŻALUZJA ALUMINIOWA W KONSTRUKCJA SIECIOWYCH - KOLOR WYBRAWIĆ ALUMINIUM

ROZWIĄZANIE BIEŻANICA SYSTEMOWA TYTUŁ "SUKCESY PAKET" - 2 WERSYJNY ALUMINIUM 0,5mm Z ROZDZIŁKI PRZECIENIOWYMI - KOLOR GREY METALIC

STALOWA ALUMINIOWO-SZKLANA - KOLOR GRANTOWY WG DUL 7043

ŻALUZJA ALUMINIOWA W KONSTRUKCJA SIECIOWYCH - KOLOR WYBRAWIĆ ALUMINIUM

ROZWIĄZANIE BIEŻANICA SYSTEMOWA TYTUŁ "SUKCESY PAKET" - 2 WERSYJNY ALUMINIUM 0,5mm Z ROZDZIŁKI PRZECIENIOWYMI - KOLOR GREY METALIC

STALOWA ALUMINIOWO-SZKLANA - KOLOR GRANTOWY WG DUL 7043

ŻALUZJA ALUMINIOWA W KONSTRUKCJA SIECIOWYCH - KOLOR WYBRAWIĆ ALUMINIUM

ROZWIĄZANIE BIEŻANICA SYSTEMOWA TYTUŁ "SUKCESY PAKET" - 2 WERSYJNY ALUMINIUM 0,5mm Z ROZDZIŁKI PRZECIENIOWYMI - KOLOR GREY METALIC

STALOWA ALUMINIOWO-SZKLANA - KOLOR GRANTOWY WG DUL 7043

ŻALUZJA ALUMINIOWA W KONSTRUKCJA SIECIOWYCH - KOLOR WYBRAWIĆ ALUMINIUM

ROZWIĄZANIE BIEŻANICA SYSTEMOWA TYTUŁ "SUKCESY PAKET" - 2 WERSYJNY ALUMINIUM 0,5mm Z ROZDZIŁKI PRZECIENIOWYMI - KOLOR GREY METALIC

STALOWA ALUMINIOWO-SZKLANA - KOLOR GRANTOWY WG DUL 7043

ŻALUZJA ALUMINIOWA W KONSTRUKCJA SIECIOWYCH - KOLOR WYBRAWIĆ ALUMINIUM

ROZWIĄZANIE BIEŻANICA SYSTEMOWA TYTUŁ "SUKCESY PAKET" - 2 WERSYJNY ALUMINIUM 0,5mm Z ROZDZIŁKI PRZECIENIOWYMI - KOLOR GREY METALIC

STALOWA ALUMINIOWO-SZKLANA - KOLOR GRANTOWY WG DUL 7043

ŻALUZJA ALUMINIOWA W KONSTRUKCJA SIECIOWYCH - KOLOR WYBRAWIĆ ALUMINIUM

ROZWIĄZANIE BIEŻANICA SYSTEMOWA TYTUŁ "SUKCESY PAKET" - 2 WERSYJNY ALUMINIUM 0,5mm Z ROZDZIŁKI PRZECIENIOWYMI - KOLOR GREY METALIC

STALOWA ALUMINIOWO-SZKLANA - KOLOR GRANTOWY WG DUL 7043

ŻALUZJA ALUMINIOWA W KONSTRUKCJA SIECIOWYCH - KOLOR WYBRAWIĆ ALUMINIUM

ROZWIĄZANIE BIEŻANICA SYSTEMOWA TYTUŁ "SUKCESY PAKET" - 2 WERSYJNY ALUMINIUM 0,5mm Z ROZDZIŁKI PRZECIENIOWYMI - KOLOR GREY METALIC

STALOWA ALUMINIOWO-SZKLANA - KOLOR GRANTOWY WG DUL 7043

ŻALUZJA ALUMINIOWA W KONSTRUKCJA SIECIOWYCH - KOLOR WYBRAWIĆ ALUMINIUM

lokalizacja
agregatu

mgr inż. KONRAD JAJŁOŃSKI
ul. ul. 149/153 ZŁOĆ
ul. ul. 62/52/91 UL. SŁOŃCZAKA

ELEWACJA

ZACHODNIA / PRZEKRÓJ H-H

