

ZACHODNIOPOMORSKI UNIWERSYTET TECHNOLOGICZNY W SZCZECINIE

al. Piastów 17, 70-310 Szczecin

ogłasza ustny przetarg nieograniczony na sprzedaż prawa własności nieruchomości gruntowych
położonych w obrębach: 5 gmina Miasto Stargard Szczeciński, Lipnik gmina Stargard Szczeciński, Przylep gmina Kołbaskowo

Lp.	Gmina	Obręb	Nr działki	Powierzchnia (ha)	Nr KW	Udział w drogach	Przeznaczenie w MPZP	Cena wywoławcza	Wadium	Wysokość postąpienia	Godzina przetargu
1.	Miasto Stargard Szczeciński	5	5/16	0,6237	SZ1T/00049601/1	-	Teren obiektów produkcyjnych, składów i magazynów	246.000	24.600	2.460	9.00
2.	Miasto Stargard Szczeciński	5	4/87	0,5143	SZ1T/00049601/1	-	Teren obiektów produkcyjnych, składów i magazynów	184.000	18.400	1.840	9.30
3.	Stargard Szczeciński	Lipnik	27/114	0,1453	SZ1T/00049600/4	-	Zabudowa mieszkaniowa jednorodzinna*	98.000	9.800	980	10.00
4.	Stargard Szczeciński	Lipnik	Kompleks 27/118 27/122	0,1368 0,0032	SZ1T/00049600/4	7/100 w dz. nr 27/107	Zabudowa mieszkaniowa jednorodzinna (dz. nr 27/118), ulica klasy dojazdowej - osiedlowa wewnętrzna (dz. nr 27/122)*	103.000	10.300	1.030	10.30
5.	Stargard Szczeciński	Lipnik	Kompleks 23/52 23/51 23/35	0,3674 0,2651 0,1206	SZ1T/00061693/2	4/10 w dz. nr 23/36 5/100 w dz. nr 23/20	Teren zabudowy usługowej z dopuszczalną funkcją zabudowy mieszkaniowej jednorodzinnej, w części strefa ochrony konserwatorskiej "B" układu przestrzennego, w części obiekt zakwalifikowany do wpisu do rejestru zabytków (dz. nr 23/52), teren zabudowy usługowej z dopuszczalną funkcją zabudowy mieszkaniowej jednorodzinnej, w części strefa ochrony konserwatorskiej "B" układu przestrzennego (dz. nr 23/51), teren zabudowy usługowej, składów, baz (dz. nr 23/35)*	614.000	61.400	6.140	11.00
6.	Kołbaskowo	Przylep	26/55	0,1160	SZ2S/00003907/8	15/1000 w dz. nr 26/178 53/1000 w dz. nr 26/180	Brak MPZP	82.000	8.200	820	11.30
7.	Kołbaskowo	Przylep	26/135	0,1040	SZ2S/00003907/8	10/1000 w dz. nr 26/179	Brak MPZP	77.000	7.700	770	12.00

* - strefa ochrony pośredniej zewnętrznej ujęcia wody "Lipnik"

Przez dz. nr 4/87 z obrębu 5 gmina Miasto Stargard Szczeciński przebiega elektroenergetyczna linia wysokiego napięcia, przy granicy działki usytuowany jest słup kratowy.

Do granicy dz. nr 27/114 oraz 27/118 z obręb Lipnik gmina Stargard Szczeciński doprowadzona została energia elektryczna, przy granicy dz. nr 27/118 usytuowana jest skrzynka elektryczna.

Dz. nr 23/52 z obręb Lipnik gmina Stargard Szczeciński zabudowana jest budynkiem dworku oraz innym o łącznej powierzchni zabudowy 336 m², budynkiem warsztatowym o powierzchni zabudowy 456 m² oraz budynkiem gospodarczym o powierzchni zabudowy 26 m². Działka ogrodzona jest od strony wschodniej częściowo ogrodzeniem murem, częściowo blaszanym, od strony południowej siatką stalową (ogrodzenie nie stanowi przedmiotu przetargu). Przy południowej granicy działki przebiega rurociąg wodny, przy budynku warsztatowym od strony podwórza przebiega sieć kanalizacyjna. W północnej części działki przebiega sieć kanalizacji sanitarnej oraz usytuowane są zbiorniki kanalizacyjne. Działka uzbrojona jest w energię elektryczną, wodę i kanalizację. Teren podwórza utwardzony jest brukiem.

Dz. nr 23/51 z obręb Lipnik gmina Stargard Szczeciński zabudowana jest dwoma budynkami o łącznej powierzchni zabudowy 959 m². Przy południowej granicy działki przebiega rurociąg wodny, przy budynku magazynowym od strony podwórza przebiega sieć kanalizacyjna. Działka uzbrojona jest w energię elektryczną, wodę i kanalizację. Teren podwórza utwardzony jest brukiem. Przez północną część działki przebiega napowietrzna elektroenergetyczna linia średniego napięcia.

Przy wschodniej granicy dz. nr 23/35 z obręb Lipnik gmina Stargard Szczeciński przebiega napowietrzna elektroenergetyczna linia średniego napięcia, północna część działki jest częściowo utwardzona.

Teren oraz zabudowania dz. nr 23/51, 23/52 z obręb Lipnik gmina Stargard Szczeciński obciążone są umowami cywilnoprawnymi lub zajmowane są bezumownie – wykaz obciążeń do pobrania ze strony www.zut.edu.pl/nieruchomosci. Zachodniopomorski Uniwersytet Technologiczny w Szczecinie nie ponosi odpowiedzialności w przypadku rozwiązania umów już zawartych.

Dz. nr 26/55 oraz 26/135 z obręb Przylep, gmina Kołbaskowo nie są objęte MPZP. Studium uwarunkowań i kierunków zagospodarowania przestrzennego gminy Kołbaskowo przyjęte Uchwałą Rady Gminy Kołbaskowo Nr XXXIII/434/06 z dnia 12 czerwca 2006 r. zmienione uchwałą Nr XXXVI/446/2014 z dnia 18.04.2014 r. dla terenu dz. nr 26/55 oraz 26/135 wyznacza kierunek zagospodarowania - strefa zabudowy mieszkaniowej. Dla dz. nr 26/55 oraz 26/135 w umowach nabycia, ustanowione zostaną odpłatne służebności gruntowe (przejazdu i przechodu) przez dz. nr 26/158, tj. oprócz wylicytowanej ceny, nabywca zobowiązany będzie do zapłaty wynagrodzenia za ustanowienie służebności gruntowej w kwocie 860 zł netto na rzecz każdej działki. Przez dz. nr 26/135 napowietrzna linia energetyczna średniego napięcia.

Uczelnia zapewnia wgląd do dokumentacji umożliwiającej weryfikację stanu prawnego i faktycznego nieruchomości.

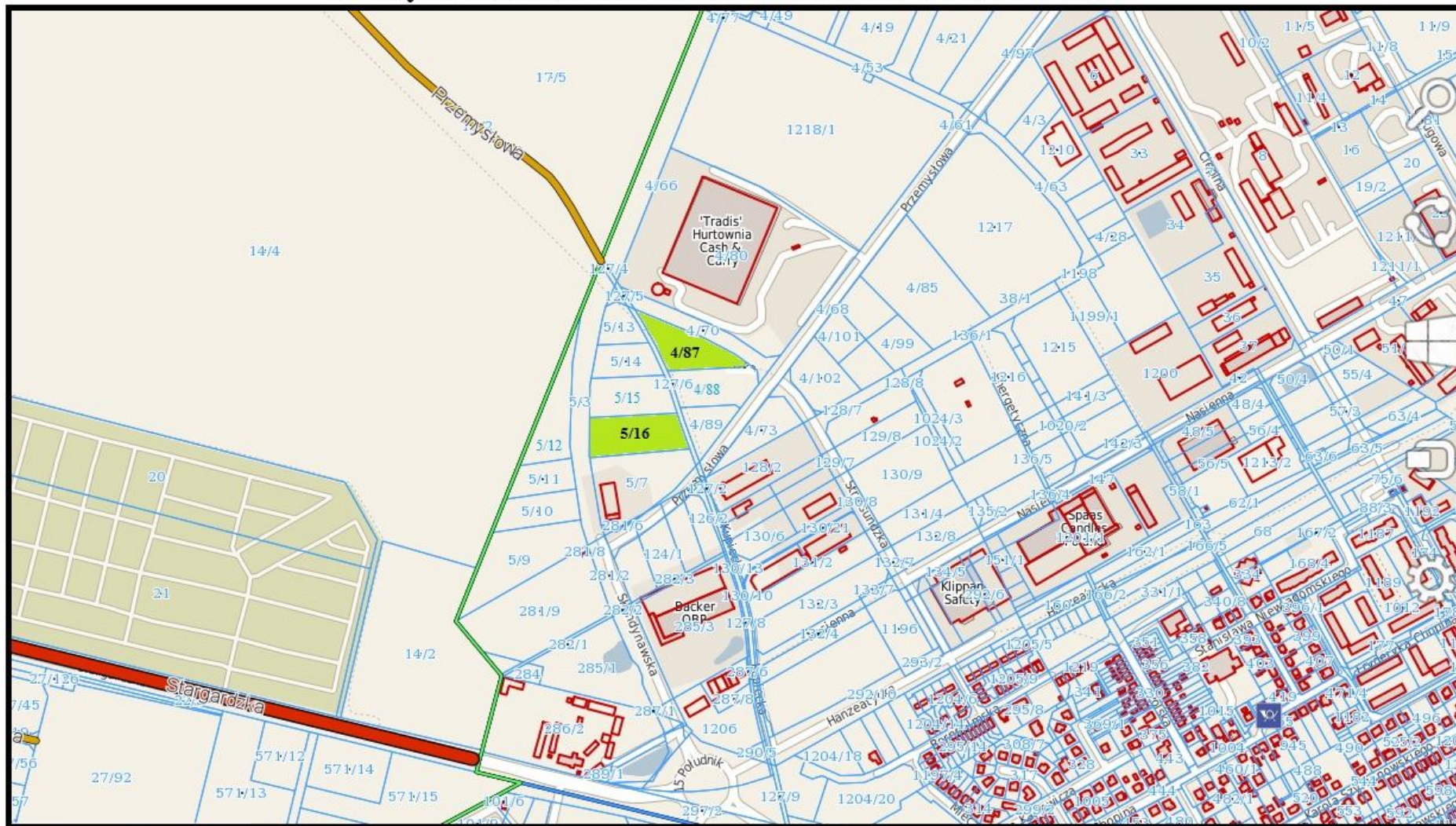
Przetarg odbędzie się w dniu 12 lutego 2015 r. w Zachodniopomorskim Uniwersytecie Technologicznym w Szczecinie przy al. Piastów 48, V piętro, pok. 521.

1. **Warunkiem uczestnictwa w przetargu** jest wpłacenie wadium w pieniądzu. Wadium należy wpłacić na konto Zachodniopomorskiego Uniwersytetu Technologicznego w Szczecinie, **Bank Zachodni WBK S.A. 3 O/Szczecin 11 1090 1492 0000 0001 0766 8908** z dopiskiem na dowodzie wpłaty „wadium na działkę nr”. Wadium winno być uznane na rachunku Uczelni najpóźniej w dniu 10 lutego 2015 r.
2. Uczestnicy przetargu zobowiązani są posiadać potwierdzenie wpłacenia wadium oraz dokumenty tożsamości a osoby prawne dodatkowo pełnomocnictwa do udziału w przetargu.
3. Wpłata wadium powoduje przyjęcie wszelkich warunków przetargu bez zastrzeżeń, opisanych szczegółowo w **Regulaminie** zbywania lub oddawania do użytkowania na podstawie umów cywilnoprawnych nieruchomości stanowiących własność Zachodniopomorskiego Uniwersytetu Technologicznego w Szczecinie, a także przenoszenia prawa użytkowania wieczystego oraz oddawania do użytkowania na podstawie umów cywilnoprawnych nieruchomości będących w użytkowaniu wieczystym Uczelni, który znajduje się na stronie internetowej www.zut.edu.pl w zakładce „Biznes – nieruchomości”.
4. Cena wywoławcza, wartość postąpienia, cena wylicytowana podawana jest w kwocie netto. Do ceny ustalonej w wyniku przetargu doliczony zostanie podatek VAT, według stawki obowiązującej na dzień zawarcia umowy przeniesienia własności. Wpłata całej należności tytułem ceny nabycia nieruchomości musi być uznana na rachunku Uczelni najpóźniej na dwa dni przed podpisaniem aktu notarialnego.
5. Organizator przetargu zawiadomi pisemnie osobę ustaloną jako nabywca nieruchomości o miejscu i terminie zawarcia umowy sprzedaży najpóźniej w ciągu 30 dni od dnia rozstrzygnięcia przetargu, a w przypadku wymaganej zgody ministra właściwego do spraw Skarbu Państwa niezwłocznie po jej otrzymaniu. Jeżeli osoba ustalona jako nabywca nieruchomości nie stawi się w miejscu i terminie podanym w zawiadomieniu Uczelnia może odstąpić od zawarcia umowy, a wpłacone wadium nie podlega zwrotowi.
6. Wszelkie koszty i opłaty związane z nabyciem nieruchomości ponosi oferent.
7. Nieruchomość można oglądać w miejscu lokalizacji po uprzednim umówieniu się z przedstawicielem sprzedającego.
8. Uczelnia zastrzega sobie prawo do odwołania lub unieważnienia przetargu w całości lub w części bez podania przyczyny. W takim przypadku procedura przetargu zostaje zamknięta, a wpłacone wadium podlega zwrotowi.
9. Cena nieruchomości nie zawiera kosztów wznowienia znaków granicznych. W przypadku potrzeby okazania granic, nabywca ustali warunki tego okazania z wybranym przez siebie geodetą. Okazanie granic nastąpi na koszt nabywcy.

Dodatkowe informacje:

Tel. (91) 449 6020, 665 032 332

OBRĘB 5 GMINA MIASTO STARGARD SZCZECIŃSKI



OBRĘB LIPNIK GMINA STARGARD SZCZECIŃSKI



OBRĘB PRZYLEP GMINA KOLBASKOWO

